



**АДМИНИСТРАЦИЯ
ГОРОДСКОГО ОКРУГА
"ГОРОД АРХАНГЕЛЬСК"**

В.И. Ленина пл., д. 5, г. Архангельск, 163000
Тел. (8182) 65-64-84, факс (8182) 65-20-71
E-mail: adminkir@arhcity.ru; http://www.arhcity.ru

Председателю Архангельского
областного Собрания депутатов

Е.В. Прокопьевой

20.04.2023

№

19-30/480

На № _____ от _____

О проекте областного закона

Уважаемая Екатерина Владимировна!

В соответствии с пунктом 1 статьи 42 Устава Архангельской области прошу внести на рассмотрение очередной сессии Архангельского областного Собрания депутатов проект областного закона "Об изменении границ города областного значения Архангельск и о внесении изменений в областной закон "Об описании границ территории муниципального образования "Город Архангельск" (далее – законопроект).

Официальным представителем Администрации городского округа "Город Архангельск" на сессии Архангельского областного Собрания при рассмотрении законопроекта является директор департамента градостроительства Администрации городского округа "Город Архангельск" Писаренко Елена Владимировна.

Приложения:

- 1) текст законопроекта на 5 л. в 1 экз.;
- 2) пояснительная записка на 3 л. в 1 экз.;
- 3) финансово-экономическое обоснование законопроекта на 1 л. в 1 экз.;
- 4) перечень областных законов и иных областных нормативных правовых актов, отмены, изменения или дополнения которых потребует принятие законопроекта на 1 л. в 1 экз.;
- 5) проект постановления Архангельского областного Собрания депутатов о принятии законопроекта в первом чтении на 1 л. в 1 экз.;
- 6) проект постановления Архангельского областного Собрания депутатов о принятии законопроекта на 1 л. в 1 экз.;
- 7) копия решения Архангельской городской Думы от 15 декабря 2022 года № 621 "О выражении согласия на изменение границ городского округа "Город Архангельск" на 11 л. в 1 экз.;

Архангельское областное
Собрание депутатов
"20" 04 2023
Вх. № 137/957

8) копии решений представительных органов сельских поселений "Лисестровское", "Островное", "Талажское", "Заостровское" Приморского муниципального района и представительного органа Приморского муниципального района о выражении согласия на изменение границ муниципального образования "Приморский муниципальный район" на 19 л. в 1 экз.;

9) копия заключения Губернатора Архангельской области на предложение об изменении административно-территориального устройства Архангельской области в форме изменения границ города областного значения Архангельск на 4 л. в 1 экз.;

10) копия постановления Администрации городского округа "Город Архангельск" от 18 апреля 2023 года № 637 "Об инициативе об изменении границ городского округа "Город Архангельск" на 11 л. в 1 экз.;

11) копия постановления Администрации городского округа "Город Архангельск" от 19 апреля 2023 года № 639 "О законодательной инициативе Администрации городского округа "Город Архангельск" по внесению проекта областного закона "Об изменении границ города областного значения Архангельск и о внесении изменений в областной закон "Об описании границ территории муниципального образования "Город Архангельск" на 1 л. в 1 экз.;

12) документы, перечисленные в пунктах 1-6 на бумажном и электронном носителе.

Глава городского округа
"Город Архангельск"



Д.А. Морев

АРХАНГЕЛЬСКАЯ ОБЛАСТЬ

ОБЛАСТНОЙ ЗАКОН

Об изменении границ города областного значения Архангельск и о внесении изменений в областной закон "Об описании границ территории муниципального образования "Город Архангельск"

Статья 1.

Изменить границы города областного значения Архангельск в соответствии с изменением границ городского округа "Город Архангельск" согласно статье 2 настоящего закона.

Статья 2.

Внести в областной закон от 14 марта 2007 года № 323-16-ОЗ "Об описании границ территории муниципального образования "Город Архангельск" ("Ведомости Архангельского областного Собрания депутатов четвертого созыва", № 16, 2007) следующие изменения:

1. Наименование изложить в следующей редакции:

**"ОБ ОПИСАНИИ ГРАНИЦ ТЕРРИТОРИИ ГОРОДСКОГО ОКРУГА
"ГОРОД АРХАНГЕЛЬСК".**

2. Приложение № 1 изложить в новой редакции согласно приложению к настоящему областному закону.

3. В приложении № 2 к настоящему областному закону:

1) абзац десятый изложить в следующей редакции:

"От точки № 8 линия границы идет по ломаной линии в северном направлении по левому берегу безымянной протоки реки Кузнечихи вниз по течению на протяжении 160 м; по ломаной линии в северо-западном направлении от левого берега безымянной протоки реки Кузнечихи, огибая земельный участок, расположенный по улице Богового В.Г., дом № 26, по улице Береговой на протяжении 100 м; в западном направлении от улицы Береговой по ломаной линии в северо-восточном, северо-западном, юго-западном направлениях, огибая земельный участок, расположенный по адресу: деревня Повракульская Приморского района, улица Центральная, дом № 9, до улицы Богового В.Г. на протяжении 230 м; по ломаной линии в северо-

западном направлении по границам отводов земельных участков, расположенных по улице Богового В.Г., дома № 31, 32, 33, 34, 35, на протяжении 230 м; по полосе отвода автомобильной дороги через деревню Повракульскую до улицы Нижней Повракульской 4-й линии; в юго-восточном направлении по улице Нижней Повракульской 4-я линия до середины протоки реки Кузнечихи западнее острова Большая Кошка на протяжении 600 м; в юго-западном, южном, юго-восточном направлениях по руслу протоки реки Кузнечихи вверх по течению до середины русла реки Кузнечихи на протяжении 1,9 км; в юго-западном направлении по руслу реки Кузнечихи вверх по течению до моста через реку Кузнечиху железнодорожной ветки Архангельск - порт Экономия на протяжении 400 м; в восточном, юго-восточном, южном направлениях по северной границе полосы отвода железнодорожной ветки Архангельск - порт Экономия на протяжении 900 м; в северо-восточном направлении по западной границе полосы отвода железной дороги к поселку Талаги Приморского района, пересекая реку Юрас и автомобильную дорогу к поселку Талаги Приморского района, на протяжении 700 м; в юго-восточном направлении по северной границе полосы отвода автомобильной дороги к аэропорту "Архангельск" до примыкания проселочной дороги к складу горюче-смазочных материалов акционерного общества "Аэропорт Архангельск" (далее - склад ГСМ АО "Аэропорт Архангельск") на протяжении 2,2 км; в северном, северо-восточном, северном направлениях по западной границе полосы отвода проселочной дороги к складу ГСМ АО "Аэропорт Архангельск", по западной границе землепользования склада ГСМ АО "Аэропорт Архангельск" по смежеству с землями сельскохозяйственного назначения ГБПОУ АО "Архангельский государственный многопрофильный колледж" до южной границы квартала № 113 Усть-Двинского лесничества Архангельского лесхоза на протяжении 1,5 км до точки № 9. Точка № 9 расположена на южной границе квартала № 113 Усть-Двинского лесничества Архангельского лесхоза и является крайней северо-западной точкой границы землепользования склада ГСМ АО "Аэропорт Архангельск";

2) абзац двадцать второй изложить в следующей редакции:

"От точки № 20 линия границы идет по ломаной линии в юго-западном, северо-западном направлениях по оси ручья вверх по течению на протяжении 440 м; в северо-западном направлении по улице Горной на протяжении 480 м; в западном направлении вдоль правого берега реки Исакогорки на протяжении 1,1 км по ломаной линии в юго-западном, юго-восточном направлениях по восточной границе отводов землепользований, расположенных по улице Тяговой, дома № 2, 4, 6, до южной границы полосы отвода автомобильной дороги местного значения деревни Исакогорки Приморского района на протяжении 80 м; по ломаной линии в северо-восточном направлении по южной границе полосы отвода автомобильной дороги местного значения деревни Исакогорки Приморского района на протяжении 80 м; в юго-восточном, юго-западном, северо-западном направлениях, огибая границу землепользования жилого дома по улице Тяговой, дом № 1 на протяжении 140

м; по ломаной линии в юго-западном направлении по границе землепользования жилого дома № 2 деревни Исакогорки Приморского района на протяжении 50 м; в юго-восточном, южном, юго-западном направлениях по восточной границе отводов земельных участков жилых домов № 3, 9, 11 по улице Тяговой на протяжении 220 м; в западном направлении по южной границе отводов земельных участков жилых домов № 11, 17, 19 по улице Тяговой на протяжении 170 м; в южном направлении по западной границе отводов земельных участков жилых домов № 87, 91, 90, 89, 88 по улице Тяговой на протяжении 360 м; в юго-восточном направлении по восточной границе жилой застройки по улице Тяговой, по западной границе землепользования ООО "Пансионат для пожилых людей и инвалидов "Забота", по северо-восточной границе земельного участка, предназначенного для жилищного строительства Исакогорского округа города Архангельска на протяжении 780 м до точки № 21. Точка № 21 расположена на оси ручья в 30 м от его истока в 430 м северо-западнее кладбища "Исакогорское" Исакогорского округа города Архангельска";

3) абзац тридцать второй изложить в следующей редакции:

"От точки № 30 линия границы идет по ломаной линии в северо-восточном направлении по акватории озера Лукино, огибая с юга остров, на протяжении 1,2 км до безымянного проезда; в юго-восточном направлении по безымянному проезду на протяжении 170 м; в северо-восточном направлении на протяжении 80 м, в юго-восточном направлении на протяжении 110 м, по границам отводов земельных участков жилых домов деревни Семеново Приморского района до западной границы озера; в северо-восточном направлении по акватории озера на протяжении 270 м; в юго-восточном, северо-восточном, северо-западном направлениях, огибая земельные участки жилых домов деревни Семеново Приморского района, по улице 263-й Сивашской дивизии на протяжении 490 м; в северо-восточном направлении по северному берегу озера, расположенного на юге деревни Семеново Приморского района, на протяжении 250 м; в северо-западном, северном, западном, северо-восточном направлениях по границе отвода земельного участка, переданного в состав земель города Архангельска решением областного Собрания депутатов от 21 января 1999 года № 529 из земель Приморского муниципального района, на протяжении 700 м; в северо-западном, северном направлениях, огибая с юга земельный участок ГСК "Речник" и земельный участок очистных сооружений муниципального унитарного предприятия "Водоканал" (далее – МУП "Водоканал"), расположенный по улице Караванной, дом № 40, по западной границе участка очистных сооружений МУП "Водоканал", до левого берега реки Исакогорки на протяжении 300 м; в северо-западном направлении по левому берегу реки Исакогорки на протяжении 660 м; в юго-западном направлении вдоль земельного участка производственной базы, расположенной по ул. Доковской, дом 6, корпус 1, выходя на улицу Доковскую, на протяжении 100 м; в юго-восточном, юго-западном направлении по улице Доковской на протяжении 50 м; в юго-восточном, юго-западном, северо-западном, северо-восточном,

северо-западном, юго-западном, северо-западном, северо-восточном направлениях по границе землепользований жилых домов № 1, 2, 3, 4, 5 по улице Доковской на протяжении 420 м; в северо-западном направлении по южной границе отвода улицы Доковской на протяжении 280 м; в юго-западном, северо-западном направлениях по границе отводов существующих землепользований с южной стороны улицы Доковской, по границе земельных участков Доковского промузла, на протяжении 850 м до точки № 31. Точка № 31 расположена на южной границе полосы отвода железнодорожного тупика";

4) абзац сорок девятый изложить в следующей редакции:

"От точки № 47 линия границы идет по ломаной линии в северо-западном направлении на протяжении 310 м; по ломаной линии в юго-восточном направлении на протяжении 140 м; по прямой линии в северо-восточном направлении на протяжении 130 м; по прямой линии в юго-восточном направлении на протяжении 70 м; по ломаной линии в северо-восточном направлении на протяжении 70 м; в юго-восточном направлении южнее улицы Пионерской на протяжении 120 м, по границе землепользования МБОУ СШ № 70 города Архангельска до точки № 48. Точка № 48 расположена южнее улицы Пионерской на границе землепользования МБОУ СШ № 70 города Архангельска и деревни Курган Приморского района".

Статья 3

Настоящий закон вступает в силу со дня его официального опубликования.

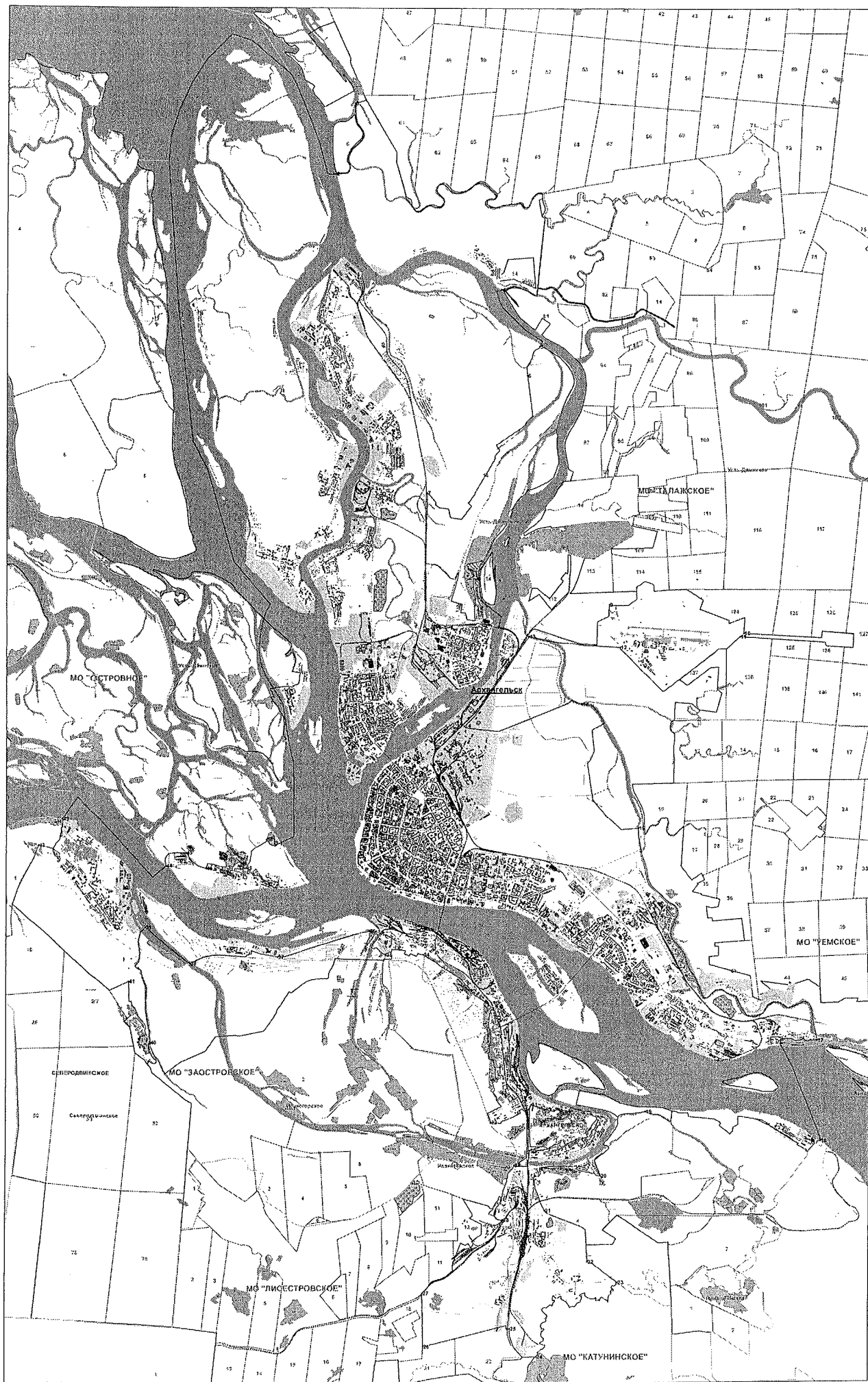
**Губернатор
Архангельской области**

А.В. Цыбульский

План границ территории городского округа "Город Архангельск"

Примечание:
к общему плану
2023 года
№ 55

Примечание: № 1
к общему плану
от 14 июля 2007 года
№ 2334-07/1



Пояснительная записка
к проекту областного закона "Об изменении границ города областного
значения Архангельск и о внесении изменений в областной закон
"Об описании границ территории муниципального образования
"Город Архангельск".

Необходимость принятия внесения изменений в областной закон обусловлена следующими обстоятельствами:

1. В Администрацию муниципального образования "Приморский муниципальный район" поступило обращение прокуратуры города Архангельска о необходимости принятия решения об изменении границ муниципальных образований в части отнесения дороги, расположенной между земельными участками с кадастровыми номерами 29:22:090406:9 и 29:22:090406:32, являющейся подъездным путем к дому № 1, корп. 6 по ул. Зеленец. Это необходимо для постановки дороги на кадастровый учет и принятия на соответствующий учет в администрации.

Поскольку граница муниципальных образований проходит по дороге, разделяя ее между муниципальными образованиями, Администрация муниципального образования "Приморский муниципальный район" предложила установить границу между муниципальными образованиями так, чтобы автодорога полностью располагалась на территории городского округа "Город Архангельск", поскольку она ведет к промышленным и складским объектам на территории г. Архангельска. На территории муниципального образования "Приморский муниципальный район" не расположено объектов, для которых необходима данная дорога.

Предлагается изменить границу между городским округом "Город Архангельск" и муниципальным образованием "Приморский муниципальный район" в районе подъездных путей (дорога) к дому № 1, корп. 6 по ул. Зеленец с целью включения в территорию городского округа "Город Архангельск" автомобильной дороги, расположенной между земельными участками с кадастровыми номерами 29:16:201003:124 и 29:22:090406:30, 29:22:090406:32.

2. Многоквартирные жилые дома по ул. Доковской, д.1-5 относятся к территории Исакогорского округа. Жители по месту проживания зарегистрированы в городе Архангельске. Дома находятся на территории муниципального образования "Приморский муниципальный район". Изменение границы необходимо для признания данных домов аварийными и проведения работ по изъятию земельных участков в рамках адресной программы Архангельской области "Переселение граждан из аварийного жилищного фонда на 2019 - 2025 годы".

Предлагается изменить границу между городским округом "Город Архангельск" и муниципальным образованием "Приморский муниципальный район" в районе улицы Доковская с целью включения многоквартирных жилых домов №№ 1, 2, 3, 4, 5 с прилегающими к ним

территориями по указанной улице в территорию городского округа "Город Архангельск".

3. Многоквартирный жилой дом по ул. Тяговой относится к территории Исакогорского округа. Жители по месту проживания зарегистрированы в городе Архангельске. Дом находится на территории муниципального образования "Приморский муниципальный район". Изменение границы необходимо для признания данного дома аварийным и проведения работ по изъятию земельного участка в рамках адресной программы Архангельской области "Переселение граждан из аварийного жилищного фонда на 2019 - 2025 годы".

Предлагается изменить границу между городским округом "Город Архангельск" и муниципальным образованием "Приморский муниципальный район" в районе улицы Тяговая и дер. Исакогорка с целью включения многоквартирного жилого дома № 1 по ул. Тяговая в территорию городского округа "Город Архангельск".

4. Существующая граница муниципальных образований пересекает земельные участки, находящиеся на территории дер. Усть-Заостровской Приморского района. Граница населенного пункта дер. Усть-Заостровской внесена в Единый государственный реестр недвижимости с реестровым номером 29:16-4.141.

Предлагается изменить границу между городским округом "Город Архангельск" и муниципальным образованием "Приморский муниципальный район" в районе дер. Усть-Заостровская с целью включения в территорию Приморского района земельных участков с кадастровыми номерами 29:16:201901:121, 29:16:201901:122, 29:16:201901:126, 29:16:201901:131, 29:16:201901:4 с адресом: Архангельская область, Приморский район, муниципальное образование "Заостровское", дер. Усть-Заостровская.

5. Существующая граница муниципальных образований пересекает земельные участки, находящиеся на территории дер. Кяростров Приморского района. Граница населенного пункта дер. Кяростров внесена в Единый государственный реестр недвижимости с реестровым номером 29:16-4.197.

Предлагается изменить границу между городским округом "Город Архангельск" и муниципальным образованием "Приморский муниципальный район" в районе дер. Кяростров с целью включения в территорию Приморского района земельных участков с кадастровыми номерами 29:16:184101:461, 29:16:184101:481, 29:16:184101:508 с адресом: Архангельская область, Приморский район, муниципальное образование "Островное", дер. Кяростров.

6. Существующая граница муниципальных образований пересекает земельные участки, находящиеся на территории дер. Повракульской Приморского района.

Предлагается изменить границу между городским округом "Город Архангельск" и муниципальным образованием "Приморский

муниципальный район" в районе улицы Береговая и дер. Повракульская с целью включения в территорию Приморского района земельных участков с кадастровыми номерами 29:22:030603:191, 29:22:030603:192 с адресом: Архангельская область, Приморский район, муниципальное образование "Талажское", дер. Повракульская.

Также необходимо отметить, что параллельную работу по изменению границы муниципального образования проводит Администрация муниципального образования "Приморский муниципальный район".

Глава городского округа
"Город Архангельск"



Д.А. Морев

**Финансово-экономическое обоснование
областного закона "Об изменении границ города областного значения
Архангельск и о внесении изменений в областной закон "Об описании
границ территории муниципального образования "Город Архангельск"**

Принятие областного закона "Об изменении границ города областного значения Архангельск и о внесении изменений в областной закон "Об описании границ территории муниципального образования "Город Архангельск" не повлечет дополнительных расходов областного бюджета или изменений финансово-бюджетных обязательств Архангельской области.

Глава городского округа
"Город Архангельск"



Д.А. Морев

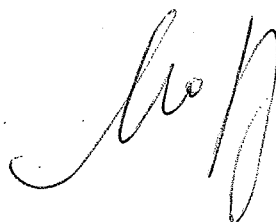
ПЕРЕЧЕНЬ

областных законов и иных нормативных правовых актов Архангельской области, отмены или изменения которых потребует принятие областного закона "Об изменении границ города областного значения Архангельск и о внесении изменений в областной закон "Об описании границ территории муниципального образования "Город Архангельск"

Принятие областного закона "Об изменении границ города областного значения Архангельск и о внесении изменений в областной закон "Об описании границ территории муниципального образования "Город Архангельск" не потребует отмены или изменения областных законов и иных нормативных правовых актов Архангельской области.

Администрацией муниципального образования "Приморский муниципальный район" параллельно ведется работа по внесению изменений в областной закон от 16.12.2019 № 209-13-ОЗ "Об описании границ территорий Приморского муниципального района Архангельской области и вновь образованных в его составе муниципальных образований".

Глава городского округа
"Город Архангельск"



Д.А. Морев

**АРХАНГЕЛЬСКОЕ ОБЛАСТНОЕ СОБРАНИЕ ДЕПУТАТОВ
седьмого созыва (сорок четвертая сессия)**

ПОСТАНОВЛЕНИЕ

от 2023 года №

О проекте областного закона «Об изменении границ города областного значения Архангельск и о внесении изменений в областной закон «Об описании границ территории муниципального образования «Город Архангельск»

Областное Собрание депутатов ПОСТАНОВЛЯЕТ:

1 . Принять проект областного закона «Об изменении границ города областного значения Архангельск и о внесении изменений в областной закон «Об описании границ территории муниципального образования «Город Архангельск» в первом чтении.

2. Настоящее постановление вступает в силу со дня его принятия.

Председатель областного
Собрания депутатов

Е.В. Прокопьева

**АРХАНГЕЛЬСКОЕ ОБЛАСТНОЕ СОБРАНИЕ ДЕПУТАТОВ
седьмого созыва (сорок четвертая сессия)**

ПОСТАНОВЛЕНИЕ

от 2023 года №

Об областном законе
«Об изменении границ города
областного значения Архангельск
и о внесении изменений
в областной закон «Об описании
границ территории муниципаль-
ного образования «Город
Архангельск»

Областное Собрание депутатов ПОСТАНОВЛЯЕТ:

1. Принять областной закон «Об изменении границ города областного значения Архангельск и о внесении изменений в областной закон «Об описании границ территории муниципального образования «Город Архангельск».
2. Направить закон Губернатору Архангельской области для подписания и обнародования.
3. Настоящее постановление вступает в силу со дня его принятия.

Председатель областного
Собрания депутатов

Е.В. Прокопьева



**ГУБЕРНАТОР
АРХАНГЕЛЬСКОЙ ОБЛАСТИ**

Троицкий просп., д. 49, г. Архангельск, 163004
Тел. +7 (8182) 288-146, 288-101, факс (8182) 215-495
E-mail: adm@dvinaland.ru, http://dvinaland.ru

Главе
городского округа
«Город Архангельск»

Мореву Д.А.

21.03.2023 № 02-15/65

На № _____

Заключение

на предложение об изменении административно-территориального устройства Архангельской области в форме изменения границ города областного значения Архангельск

Рассмотрев предложение администрации городского округа «Город Архангельск» об изменении границ города областного значения Архангельск (далее соответственно – Предложение, администрация), поддерживаю концепцию данного предложения.

Процедуры изменения административно-территориального устройства Архангельской области, процедуры изменения границ муниципальных образований Архангельской области урегулированы соответственно областным законом от 23 сентября 2009 г. № 65-5-ОЗ «Об административно-территориальном устройстве Архангельской области» (далее – областной закон № 65-5-ОЗ) и Федеральным законом от 6 октября 2003 г. № 131-ФЗ «Об общих принципах организации местного самоуправления в Российской Федерации».

1. К Предложению приложены не все документы, предусмотренные абзацем вторым пункта 1 статьи 21 областного закона № 65-5-ОЗ. При внесении администрацией в Архангельское областное Собрание депутатов (далее – областное Собрание) проекта областного закона, предусматривающего указанные в Предложении изменения границ города областного значения Архангельск, необходимо представить все документы, перечисленные в пункте 3 статьи 22, пункте 4 статьи 32 областного закона № 65-5-ОЗ.

2. К тексту проекта областного закона «О внесении изменений в областной закон «Об описании границ территории муниципального образования «Город Архангельск» (далее – проект областного закона), приложенному к Предложению, имеются следующие замечания (предложения):

1) в силу пункта 2 статьи 32 областного закона № 65-5-ОЗ наименование проекта областного закона необходимо изложить в следующей редакции:

«Об изменении границ города областного значения Архангельск и о внесении изменений в областной закон «Об описании границ территории муниципального образования «Город Архангельск».

Проект областного закона предлагается дополнить новой статьей 1 следующего содержания:

«Статья 1.

Изменить границы города областного значения Архангельск в соответствии с изменением границ городского округа «Город Архангельск» согласно статье 2 настоящего закона.».

В связи с этим статьи 1 и 2 проекта областного закона предлагается считать соответственно статьями 2 и 3 проекта областного закона;

2) учитывая областной закон от 23 сентября 2004 г. № 258-внеоч.-ОЗ «О статусе и границах территорий муниципальных образований в Архангельской области» (в редакции областного закона от 30 сентября 2019 г. № 135-10-ОЗ), предлагается скорректировать наименование областного закона от 14 марта 2007 г. № 323-16-ОЗ «Об описании границ территории муниципального образования «Город Архангельск», изложив его в следующей редакции: «Об описании границ территории городского округа «Город Архангельск»;

3) подпункт 1 пункта 2 статьи 1 проекта областного закона (в представленной редакции) после слов «по левому берегу» предлагается дополнить словом «безымянной»;

4) в подпункте 3 пункта 2 статьи 1 проекта областного закона (в представленной редакции) в отношении линии границы, идущей по границе землепользований жилых домов № 1, 2, 3, 4, 5 по улице Доковской, предлагается дополнительно указать направления такой линии границы в юго-восточном и юго-западном направлениях;

5) предлагается скорректировать описание прохождения линии границы на отдельных участках территории городского округа «Город Архангельск», предусмотренных проектом областного закона.

От точки № 20 в части прохождения линии границы на отрезке «по землям сельскохозяйственного назначения АОЗТ «Организатор» на протяжении 780 м». Согласно генеральному плану городского округа «Город Архангельск», утвержденному постановлением министерства строительства и архитектуры Архангельской области от 2 апреля 2020 г. № 37-п (далее – генеральный план ГО «Город Архангельск»), смежной с общей границей сельского поселения «Лисестровское» Приморского муниципального района Архангельской области (далее – Приморский муниципальный район) и городского округа «Город Архангельск» является граница города Архангельска, а в соответствии с генеральным планом сельского поселения «Лисестровское» Приморского муниципального района, утвержденным решением Собрания депутатов

муниципального образования «Приморский муниципальный район» от 21 сентября 2017 г. № 377 (далее – генеральный план СП «Лисестровское») – граница деревни Исакогорка. Кроме того, согласно областному закону от 16 декабря 2019 г. № 209-13-ОЗ «Об описании границ территорий Приморского муниципального района Архангельской области и вновь образованных в его составе муниципальных образований» на территории Приморского муниципального района действует не «АОЗТ «Организатор», а «закрытое акционерное общество «Организатор». В соответствии с единым государственным реестром юридических лиц на территории Приморского муниципального района зарегистрированы «сельскохозяйственный производственный кооператив «Организатор», закрытое акционерное общество «Племзавод «Организатор». Учитывая это, предлагается уточнить описание прохождения линии границы на указанном отрезке, поскольку согласно данным генеральным планам эта линия границы проходит по землям населенных пунктов, а не по землям сельскохозяйственного назначения АОЗТ «Организатор», а также исключить привязку к конкретным юридическим лицам при описании границы территории городского округа «Город Архангельск».

От точки № 30 в части прохождения линии границы до улицы Вычегодской протяженностью 1,1 км и по улице Вычегодской от деревни Семеново Приморского района протяженностью 160 м. Согласно данным публичной кадастровой карты улица Вычегодская расположена параллельно (южнее) линии границы протяженностью 1,1 км и не пересекает ее. В соответствии с генеральным планом СП «Лисестровское» и данными публичной кадастровой карты линия границы протяженностью 160 м расположена перпендикулярно улице Вычегодской и не проходит по ней, а также не начинается от деревни Семеново. Учитывая это, необходимо уточнить описание прохождения линий границ на указанных отрезках.

От точки № 30 в части прохождения линии границы на отрезке «огИБая участок земель сельскохозяйственного использования». Согласно генеральному плану СП «Лисестровское», а также данным публичной кадастровой карты смежной с общей границей сельского поселения «Лисестровское» Приморского муниципального района и городского округа «Город Архангельск» является граница деревни Семеново. В соответствии с генеральным планом ГО «Город Архангельск» смежной с общей границей сельского поселения «Лисестровское» Приморского муниципального района и городского округа «Город Архангельск» является граница города Архангельска. В связи с этим предлагается уточнить описание прохождения линии границы на указанном отрезке, поскольку согласно данным генеральным планам эта линия границы огибает земли населенных пунктов, а не земли сельскохозяйственного назначения;

5) в статье 1 проекта областного закона (в представленной редакции)

не во всех направлениях линий границ указана протяженность таких линий;

б) в связи с низким качеством плана границ территории городского округа «Город Архангельск» согласно приложению к проекту областного закона не представляется возможным установить наличие на таком плане изменений границы территории городского округа «Город Архангельск», предусмотренных проектом областного закона.

3. В соответствии с частями 1 и 2.2 статьи 12 Федерального закона от 6 октября 2003 г. № 131-ФЗ «Об общих принципах организации местного самоуправления в Российской Федерации» на этапе внесения администрацией проекта областного закона в областное Собрание необходимо также представить решение органа местного самоуправления городского округа «Город Архангельск» о выдвижении этим органом инициативы об изменении границ городского округа «Город Архангельск», предусмотренном доработанным проектом областного закона, решений представительных органов сельских поселений «Лисестровское», «Островное», «Талажское», «Заостровское» Приморского муниципального района и представительного органа Приморского муниципального района о выражении согласия населения данных муниципальных образований на предусмотренные доработанным проектом областного закона изменения границ соответственно сельских поселений «Лисестровское», «Островное», «Талажское», «Заостровское» Приморского муниципального района, а также Приморского муниципального района.

4. Представляется, что внесение администрацией проекта областного закона в областное Собрание, его рассмотрение и принятие областным Собранием, а также вступление в силу положений проекта областного закона должны осуществляться одновременно с внесением в областное Собрание администрацией Приморского муниципального района проекта областного закона, предусматривающего корреспондирующие изменения границ территории Приморского муниципального района (далее – законопроект Приморского района), рассмотрением и принятием областным Собранием законопроекта Приморского района, а также со вступлением в силу положений законопроекта Приморского района.

Документы, подготовленные администрацией в рамках реализации Предложения, могут быть внесены в областное Собрание при условии их доработки с учетом настоящего заключения.

А.В. Цыбульский

Гордиенков Дмитрий Александрович
(8182) 288-344

ДОКУМЕНТ ПОДПИСАН
ЭЛЕКТРОННОЙ ПОДПИСЬЮ

Сертификат 00DA6CA85BE8063BC160DAA07E619A354C
Владелец Цыбульский Александр Витальевич
Действителен с 07.12.2022 по 01.03.2024



АРХАНГЕЛЬСКАЯ ГОРОДСКАЯ ДУМА
Сорок четвёртая сессия двадцать седьмого созыва

Р Е Ш Е Н И Е


от 15 декабря 2022 г. № 621

**О выражении согласия на изменение границ городского округа
"Город Архангельск"**

В соответствии со статьёй 12 Федерального закона от 06.10.2003 № 131-ФЗ "Об общих принципах организации местного самоуправления в Российской Федерации" (с изменениями и дополнениями) Архангельская городская Дума **р е ш и л а**:

Выразить согласие на изменение границ муниципального образования "Город Архангельск", утверждённых областным законом от 14.03.2007 № 323-16-ОЗ "Об описании границ территории муниципального образования "Город Архангельск", согласно приложениям № 1 и № 2 к настоящему решению.

Председатель городской Думы



В.В. Сырова

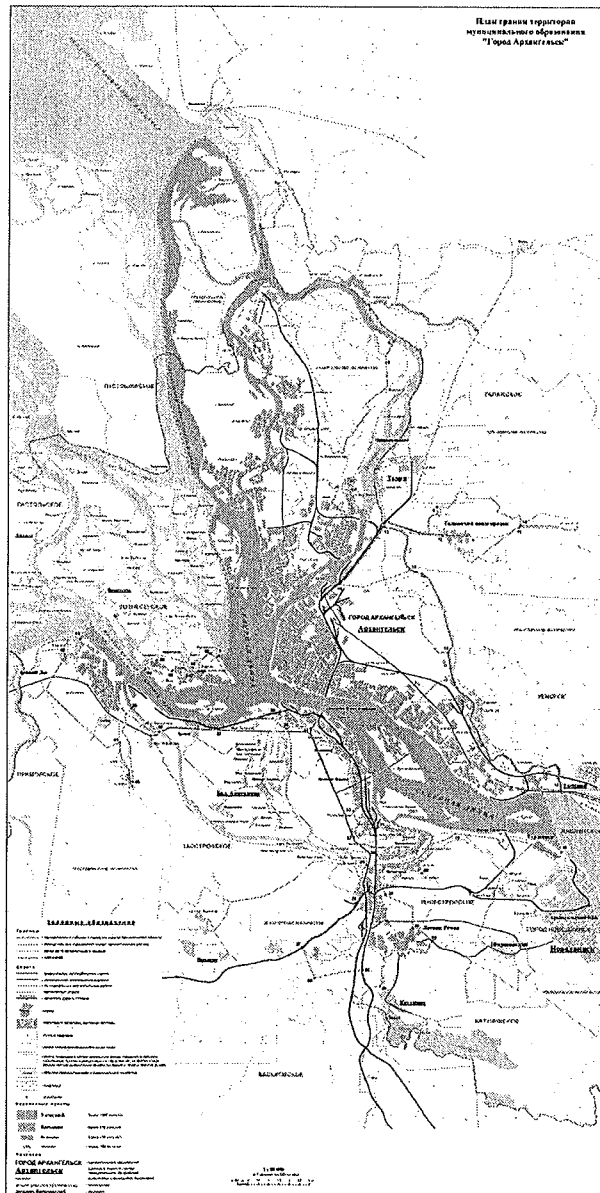
Глава городского округа
"Город Архангельск"



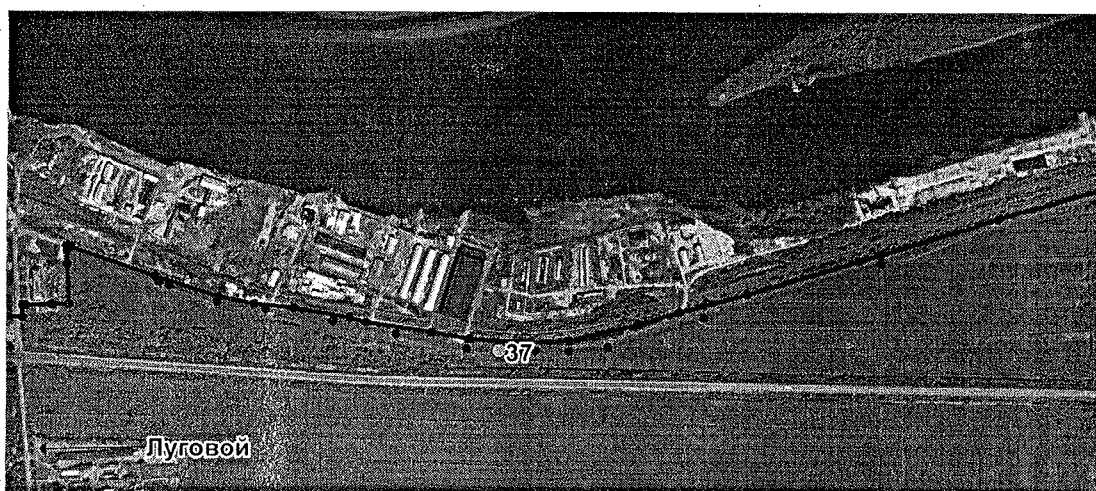
Д.А. Морев

Изменения в плане
границ территории муниципального образования "Город Архангельск",
утвержденных областным законом от 14 марта 2007 года № 323-16-ОЗ
"Об описании границ территории муниципального образования
"Город Архангельск"

Изложить план в следующей редакции:





Карта-схема городского округа "Город Архангельск",
отражающая существующую границу
и планируемую новую границу



МО "Приморский муниципальный район"

Условные обозначения

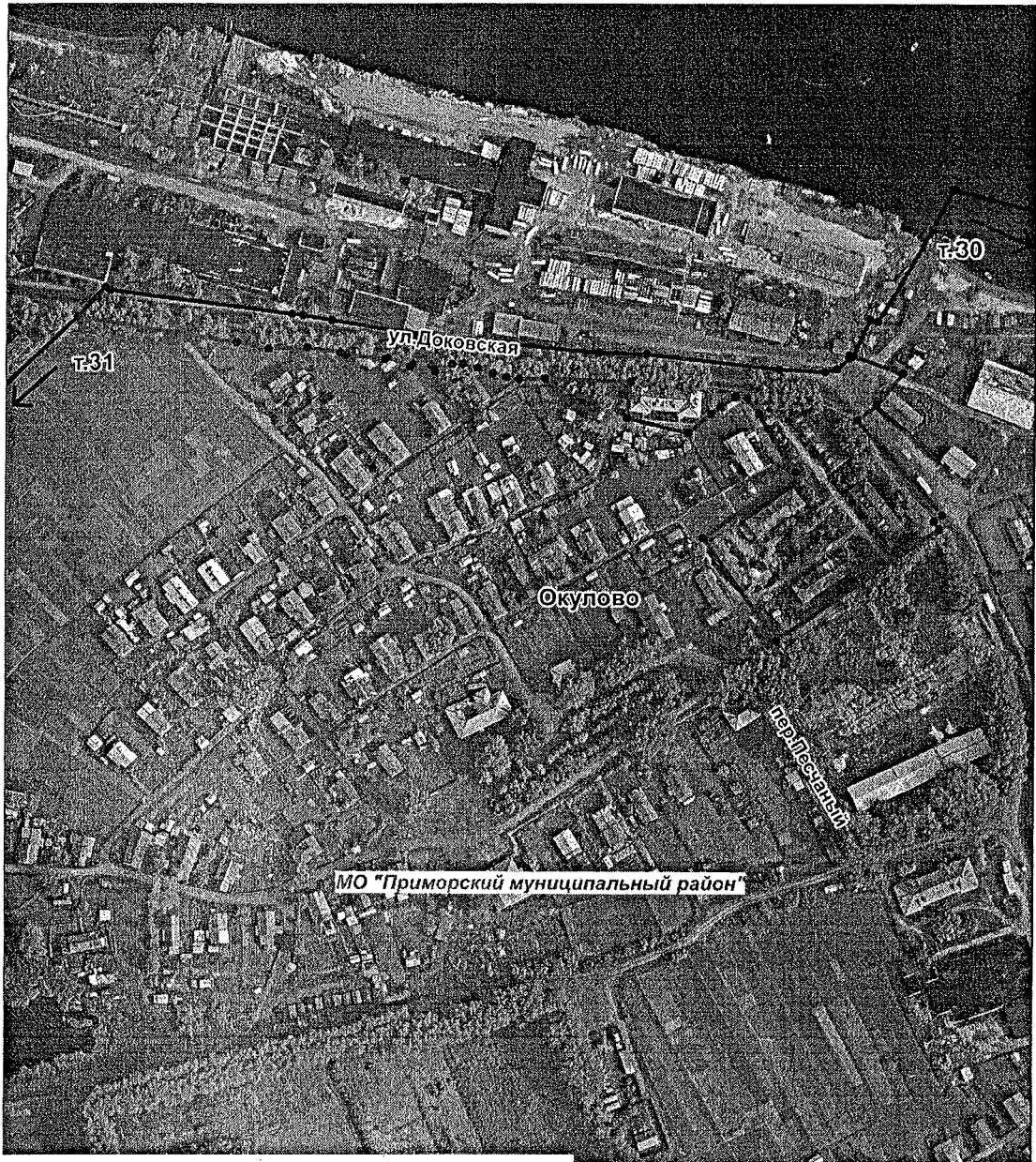
Границы

-  - планируемая новая граница
МО "Город Архангельск"
-  - существующая граница
МО "Город Архангельск"
- ⊙ 37 - номер характерной точки по закону Архангельской области
от 14 марта 2007 г. N 323-16-ОЗ "Об описании границ территории
муниципального образования "Город Архангельск"

Названия



МО "Приморский муниципальный район" - наименование территории соседнего субъекта

Карта-схема городского округа "Город Архангельск",
отражающая существующую границу
и планируемую новую границу



Условные обозначения

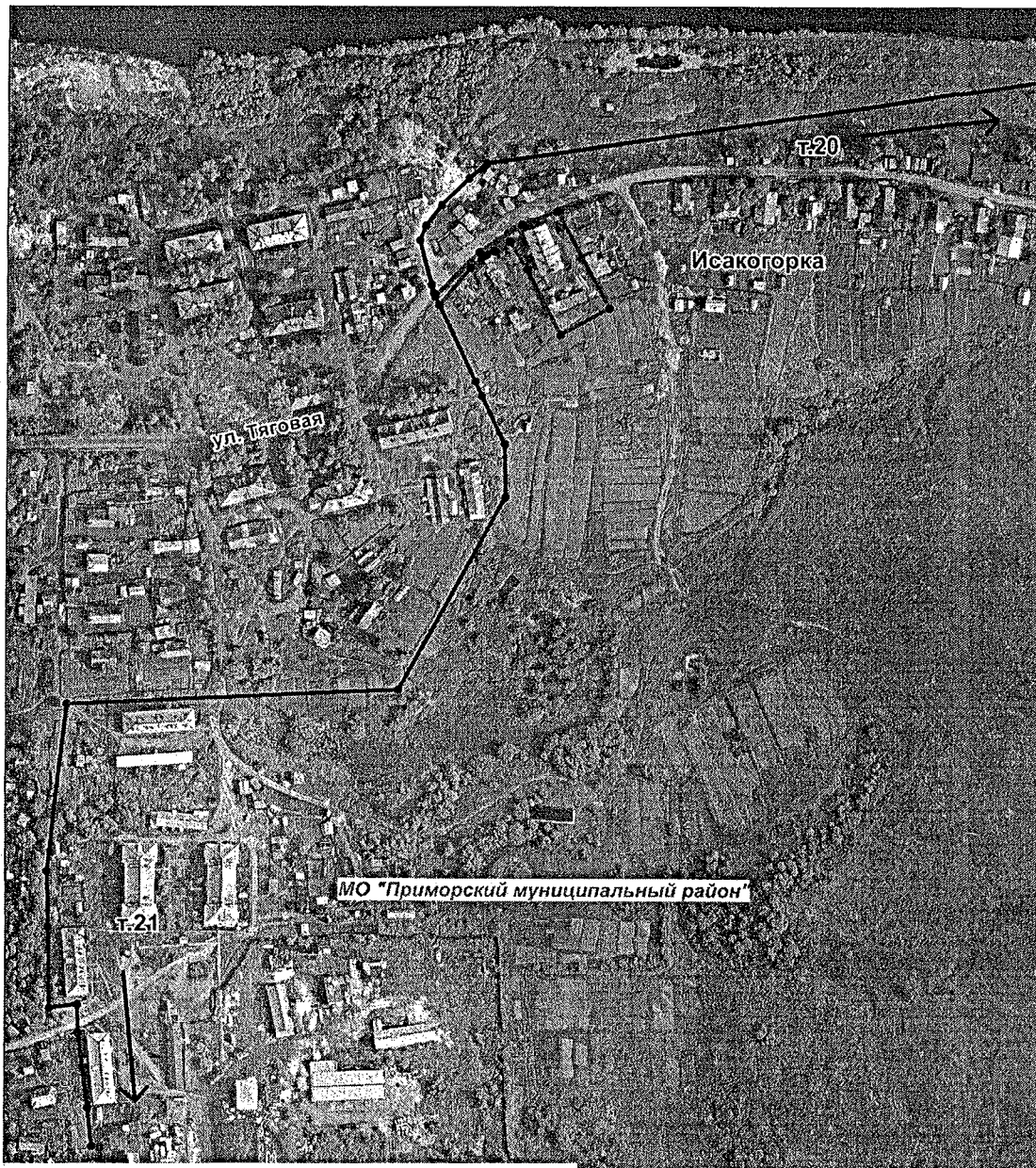
Границы

-  - планируемая новая граница
МО "Город Архангельск"
-  - существующая граница
МО "Город Архангельск"
- ⊙ 36 - номер характерной точки по закону Архангельской области
от 14 марта 2007 г. N 323-16-ОЗ "Об описании границ территории
муниципального образования "Город Архангельск"

Названия



- МО "Приморский муниципальный район"* - наименование территории соседнего субъекта

Карта-схема городского округа "Город Архангельск",
отражающая существующую границу
и планируемую новую границу



Условные обозначения

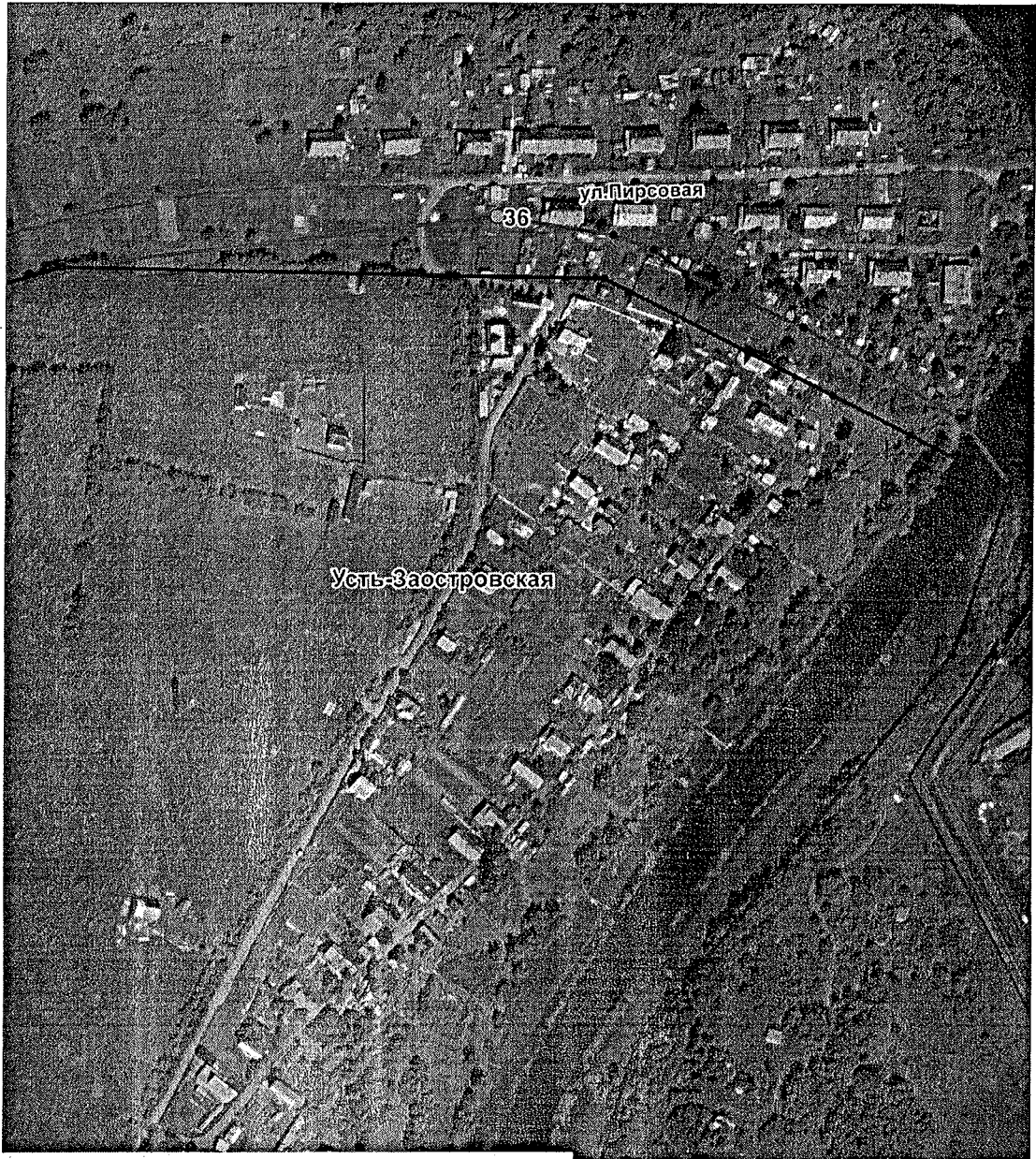
Границы

-  - планируемая новая граница
МО "Город Архангельск"
-  - существующая граница
МО "Город Архангельск"
- 36 - номер характерной точки по закону Архангельской области
от 14 марта 2007 г. N 323-16-ОЗ "Об описании границ территории
муниципального образования "Город Архангельск"

Названия



- МО "Приморский муниципальный район"** - наименование территории соседнего субъекта

Карта-схема городского округа "Город Архангельск",
отражающая существующую границу
и планируемую новую границу



Условные обозначения

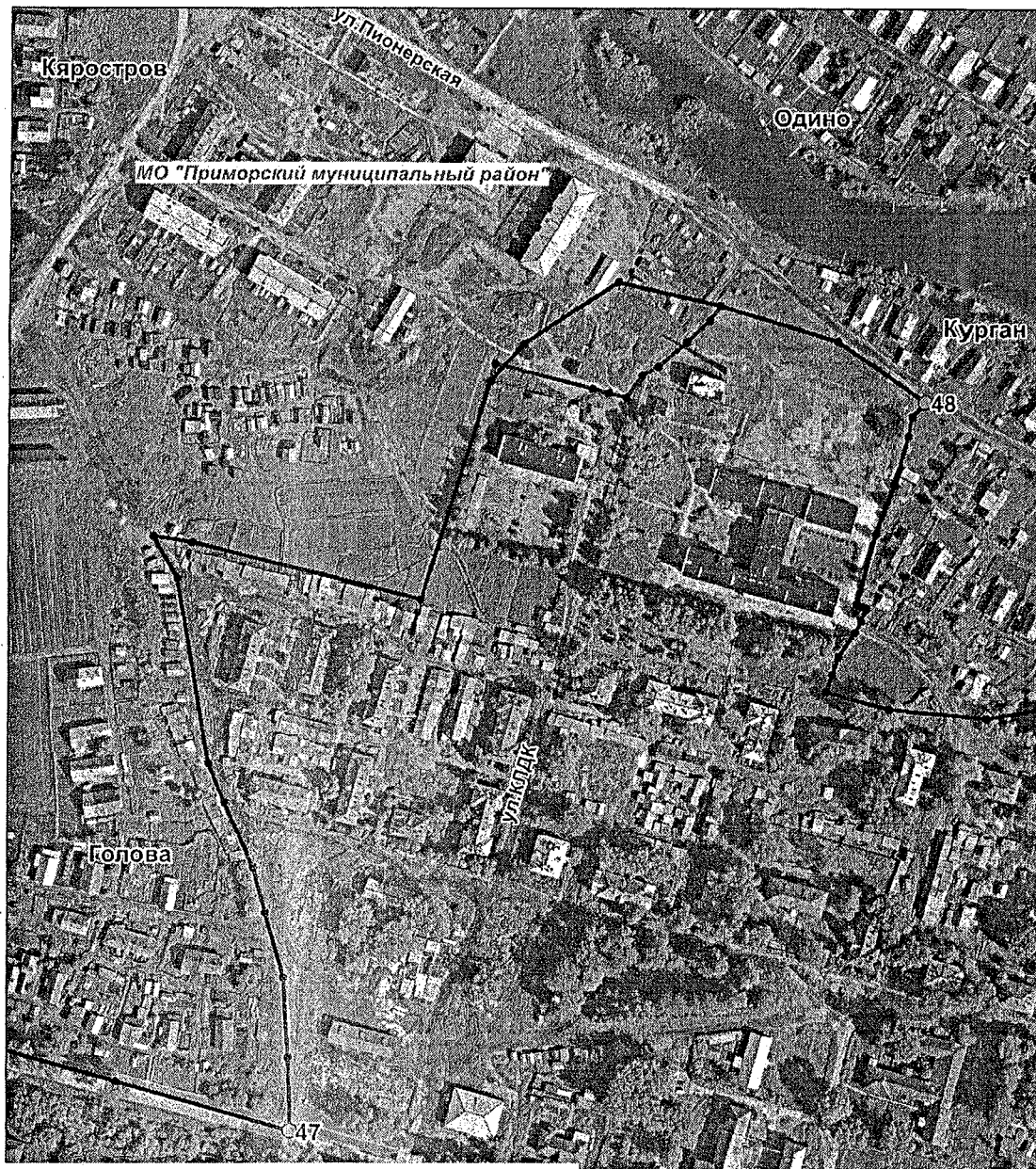
Границы

-  - планируемая новая граница
МО "Город Архангельск"
-  - существующая граница
МО "Город Архангельск"
- 36 - номер характерной точки по закону Архангельской области
от 14 марта 2007 г. N 323-16-ОЗ "Об описании границ территории
муниципального образования "Город Архангельск"

Названия



- МО "Приморский муниципальный район" - наименование территории соседнего субъекта

Карта-схема городского округа "Город Архангельск",
отражающая существующую границу
и планируемую новую границу



Условные обозначения

Границы

-  - планируемая новая граница
МО "Город Архангельск"
-  - существующая граница
МО "Город Архангельск"
- ⊙ 48 - номер характерной точки по закону Архангельской области
от 14 марта 2007 г. N 323-16-ОЗ "Об описании границ территории
муниципального образования "Город Архангельск"

Названия




- МО "Приморский муниципальный район" - наименования территории соседнего субъекта

Карта-схема городского округа "Город Архангельск",
отражающая существующую границу
и планируемую новую границу



Условные обозначения

Границы

-  - планируемая новая граница
МО "Город Архангельск"
-  - существующая граница
МО "Город Архангельск"
-  8 - номер характерной точки по закону Архангельской области
от 14 марта 2007 г. N 323-16-ОЗ "Об описании границ территории
муниципального образования "Город Архангельск"

Названия

МО "Приморский муниципальный район" - наименование территории соседнего субъекта

Приложение № 2
к решению Архангельской городской Думы
от 15.12.2022 N 621

Изменения в описании границ территории муниципального образования
"Город Архангельск", утвержденных областным законом от 14 марта 2007 года
№ 323-16-ОЗ "Об описании границ территории муниципального образования
"Город Архангельск"

Абзац 10 описания границ территории муниципального образования
"Город Архангельск", изложить в следующей редакции:

"От точки № 8 линия границы идет по ломаной линии в северном направлении по левому берегу протоки реки Кузнечихи вниз по течению на протяжении 160 м; по ломаной линии в северо-западном направлении от левого берега безымянной протоки реки Кузнечихи, огибая земельный участок, расположенный по улице Богового В.Г., дом № 26, по улице Береговой на протяжении 100 м; в западном направлении от улицы Береговой по ломаной линии в северо-восточном, северо-западном, юго-западном направлениях, огибая земельный участок, расположенный по адресу: деревня Повракульская Приморского района, улица Центральная, дом № 9, до улицы Богового В.Г. на протяжении 230 м; по ломаной линии в северо-западном направлении по границам отводов земельных участков, расположенных по улице Богового В.Г., дома № 31, 32, 33, 34, 35, на протяжении 230 м; по полосе отвода автомобильной дороги через деревню Повракульскую до улицы Нижней Повракульской 4-й линии; в юго-восточном направлении по улице Нижней Повракульской 4-я линия до середины протоки реки Кузнечихи западнее острова Большая Кошка на протяжении 600 м; в юго-западном, южном, юго-восточном направлениях по руслу протоки реки Кузнечихи вверх по течению до середины русла реки Кузнечихи на протяжении 1,9 км; в юго-западном направлении по руслу реки Кузнечихи вверх по течению до моста через реку Кузнечиху железнодорожной ветки Архангельск - порт Экономия на протяжении 400 м; в восточном, юго-восточном, южном направлениях по северной границе полосы отвода железнодорожной ветки Архангельск - порт Экономия на протяжении 900 м; в северо-восточном направлении по западной границе полосы отвода железной дороги к поселку Талаги Приморского района, пересекая реку Юрас и автомобильную дорогу к поселку Талаги Приморского района, на протяжении 700 м; в юго-восточном направлении по северной границе полосы отвода автомобильной дороги к аэропорту "Архангельск" до примыкания проселочной дороги к складу горюче-смазочных материалов акционерного общества "Аэропорт Архангельск" (далее - склад ГСМ АО "Аэропорт Архангельск") на протяжении 2,2 км; в северном, северо-восточном, северном направлениях по западной границе полосы отвода проселочной дороги к складу ГСМ АО "Аэропорт Архангельск", по западной

границе землепользования склада ГСМ АО "Аэропорт Архангельск" по смежеству с землями сельскохозяйственного назначения ГБПОУ АО "Архангельский государственный многопрофильный колледж" до южной границы квартала № 113 Усть-Двинского лесничества Архангельского лесхоза на протяжении 1,5 км до точки № 9. Точка № 9 расположена на южной границе квартала № 113 Усть-Двинского лесничества Архангельского лесхоза и является крайней северо-западной точкой границы землепользования склада ГСМ АО "Аэропорт Архангельск";

абзац 22 описания границ территории муниципального образования "Город Архангельск" изложить в следующей редакции:

"От точки № 20 линия границы идет по ломаной линии в юго-западном, северо-западном направлениях по оси ручья вверх по течению на протяжении 440 м; в северо-западном направлении по улице Горной на протяжении 480 м; в западном направлении вдоль правого берега реки Исакогорки на протяжении 1,1 км по ломаной линии в юго-западном направлении по восточной границе отводов землепользований, расположенных по улице Тяговой, дома № 2, 4, 6, до южной границы полосы отвода автомобильной дороги местного значения деревни Исакогорки Приморского района; по ломаной линии в северо-восточном направлении по южной границе полосы отвода автомобильной дороги местного значения деревни Исакогорки Приморского района на протяжении 80 м; в юго-восточном, юго-западном, северо-западном направлениях, огибая границу землепользования жилого дома по улице Тяговой, дом № 1; по ломаной линии в юго-западном направлении по границе землепользования жилого дома № 2 деревни Исакогорки Приморского района; в юго-восточном, юго-западном направлениях по восточной границе отводов земельных участков жилых домов № 3, 9, 11 по улице Тяговой; в западном направлении по южной границе отводов земельных участков жилых домов № 11, 17, 19 по улице Тяговой на протяжении 190 м; в южном направлении по западной границе отводов земельных участков жилых домов № 87, 91, 90, 89, 88 по улице Тяговой на протяжении 360 м; в юго-восточном направлении по восточной границе жилой застройки по улице Тяговой, по западной границе землепользования ООО "Пансионат для пожилых людей и инвалидов "Забота", по землям сельскохозяйственного назначения АОЗТ "Организатор" на протяжении 780 м до точки № 21. Точка № 21 расположена на оси ручья в 30 м от его истока в 430 м северо-западнее кладбища "Исакогорское" города Архангельска";

абзац 32 описания границ территории муниципального образования "Город Архангельск" изложить в следующей редакции:

"От точки № 30 линия границы идет по ломаной линии в северо-восточном направлении по акватории озера Лукино, огибая с юга остров, на протяжении 1,1 км до улицы Вычегодской; в юго-восточном направлении по улице Вычегодской от деревни Семеново Приморского района на протяжении 160 м; в северо-восточном направлении на протяжении 90 м, в юго-восточном направлении на протяжении 110 м, по границам отводов земельных участков жилых домов до западной границы озера; в северо-восточном направлении по

акватории озера на протяжении 240 м; в юго-восточном, северо-восточном, северо-западном направлениях, огибая участок земель сельскохозяйственного использования, по улице 263-й Сивашской дивизии севернее МБУДО "Исакогорский детско-юношеский центр", расположенный по ул. Вычегодской, дом 19, корпус 2, на протяжении 420 м; в северо-восточном направлении по северному берегу озера, расположенного на юге деревни Семеново Приморского района, на протяжении 280 м; в северо-западном, северном, западном, северо-восточном направлениях по границе отвода земельного участка, переданного из земель Приморского муниципального района в состав земель города Архангельска, на протяжении 700 м; в северо-западном, северном направлениях, огибая с юга земельный участок ГСК "Речник" и земельный участок очистных сооружений муниципального унитарного предприятия "Водоканал" (далее – МУП "Водоканал"), расположенный по улице Караванной, дом № 40, по западной границе участка очистных сооружений МУП "Водоканал", до левого берега реки Исакогорки на протяжении 300 м; в северо-западном направлении по левому берегу реки Исакогорки на протяжении 660 м; в юго-западном направлении вдоль земельного участка производственной базы, расположенной по ул. Доковской, дом 6, корпус 1, выходя на улицу Доковскую, на протяжении 100 м; в юго-восточном направлении по улице Доковской на протяжении 70 м; в юго-западном направлении по полосе отвода проезда к зданию администрации муниципального образования "Лисестровское" Приморского района, расположенного по адресу: Приморский район, деревня Окулово, дом 1, от улицы Доковской на протяжении 100 м; в северо-западном, северо-восточном, северо-западном, юго-западном, северо-западном, северо-восточном направлениях по границе землепользований жилых домов № 1, 2, 3, 4, 5 по улице Доковской; в северо-западном направлении по южной границе отвода улицы Доковской на протяжении 280 м; в юго-западном, северо-западном направлениях по границе отводов существующих землепользований с южной стороны улицы Доковской, по границе земельных участков Доковского промузла, на протяжении 850 м до точки № 31. Точка № 31 расположена на южной границе полосы отвода железнодорожного тупика";

абзац 49 описания границ территории муниципального образования "Город Архангельск" изложить в следующей редакции:

"От точки № 47 линия границы идет по ломаной линии в северо-западном направлении на протяжении 310 м; по ломаной линии в юго-восточном направлении на протяжении 140 м; по прямой линии в северо-восточном направлении на протяжении 130 м; по прямой линии в юго-восточном направлении на протяжении 70 м; по ломаной линии в северо-восточном направлении на протяжении 70 м; в юго-восточном направлении южнее улицы Пионерской на протяжении 120 м, по границе землепользования МБОУ СШ № 70 города Архангельска до точки № 48. Точка № 48 расположена южнее улицы Пионерской на границе землепользования МБОУ СШ № 70 города Архангельска и деревни Курган Приморского района".

Муниципальное образование
«Приморский муниципальный район» Архангельской области
Собрание депутатов шестого созыва
Тридцать четвертая очередная сессия

РЕШЕНИЕ

8 декабря 2022 г.

№ 406

О даче согласия на изменение границ муниципального образования
«Приморский муниципальный район» Архангельской области

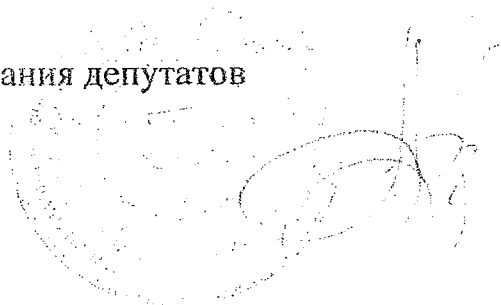
В соответствии со статьей 12 Федерального закона от 06 октября 2003 года № 131-ФЗ «Об общих принципах организации местного самоуправления в Российской Федерации», статьей 20 Закона Архангельской области от 23 сентября 2009 № 65-5-ОЗ «Об административно-территориальном устройстве Архангельской области»

Собрание депутатов РЕШАЕТ:

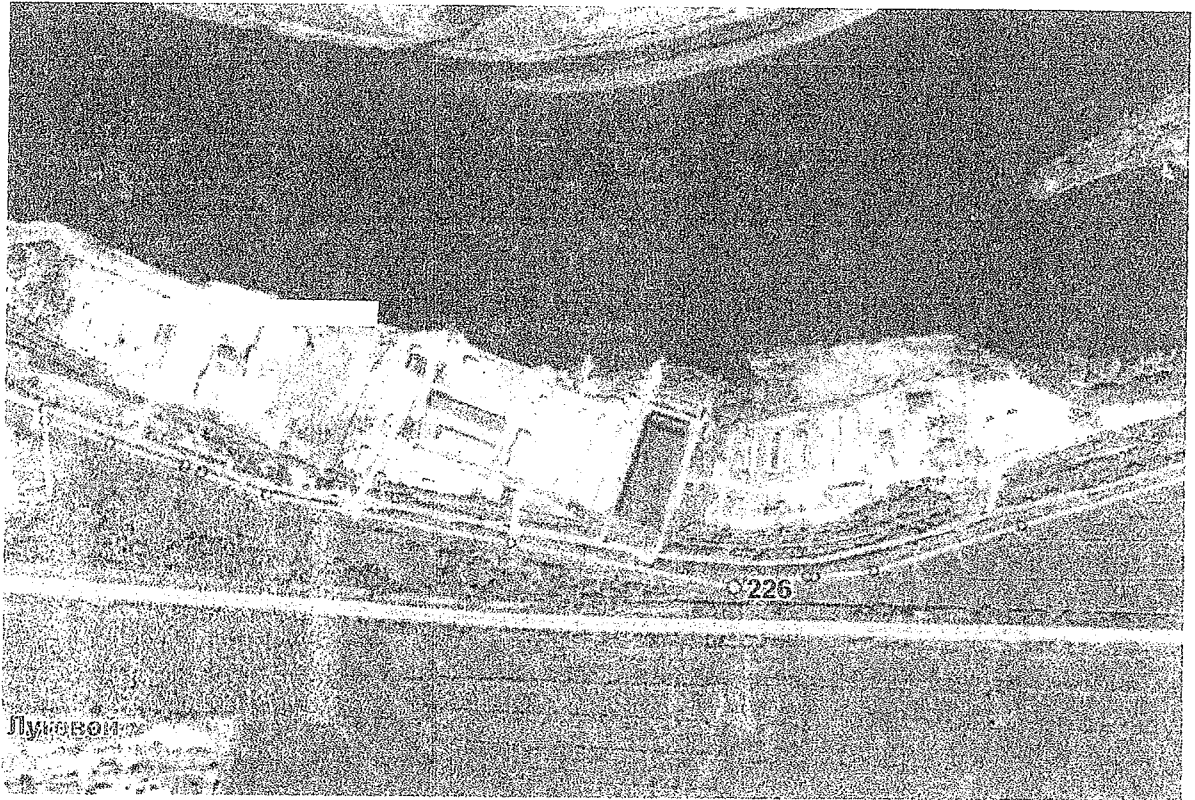
Дать согласие на изменение границ муниципального образования «Приморский муниципальный район» Архангельской области, утвержденных законом Архангельской области от 16 декабря 2019 № 209-13-ОЗ «Об описании границ территорий Приморского муниципального района Архангельской области и вновь образованных в его составе муниципальных образований», согласно приложениям №1 и № 2 к настоящему решению.

Председатель Собрания депутатов

А. Н. Авилов



Карта-схема МО "Приморский муниципальный район",
отображающая существующую границу
и планируемую новую границу



Условные обозначения

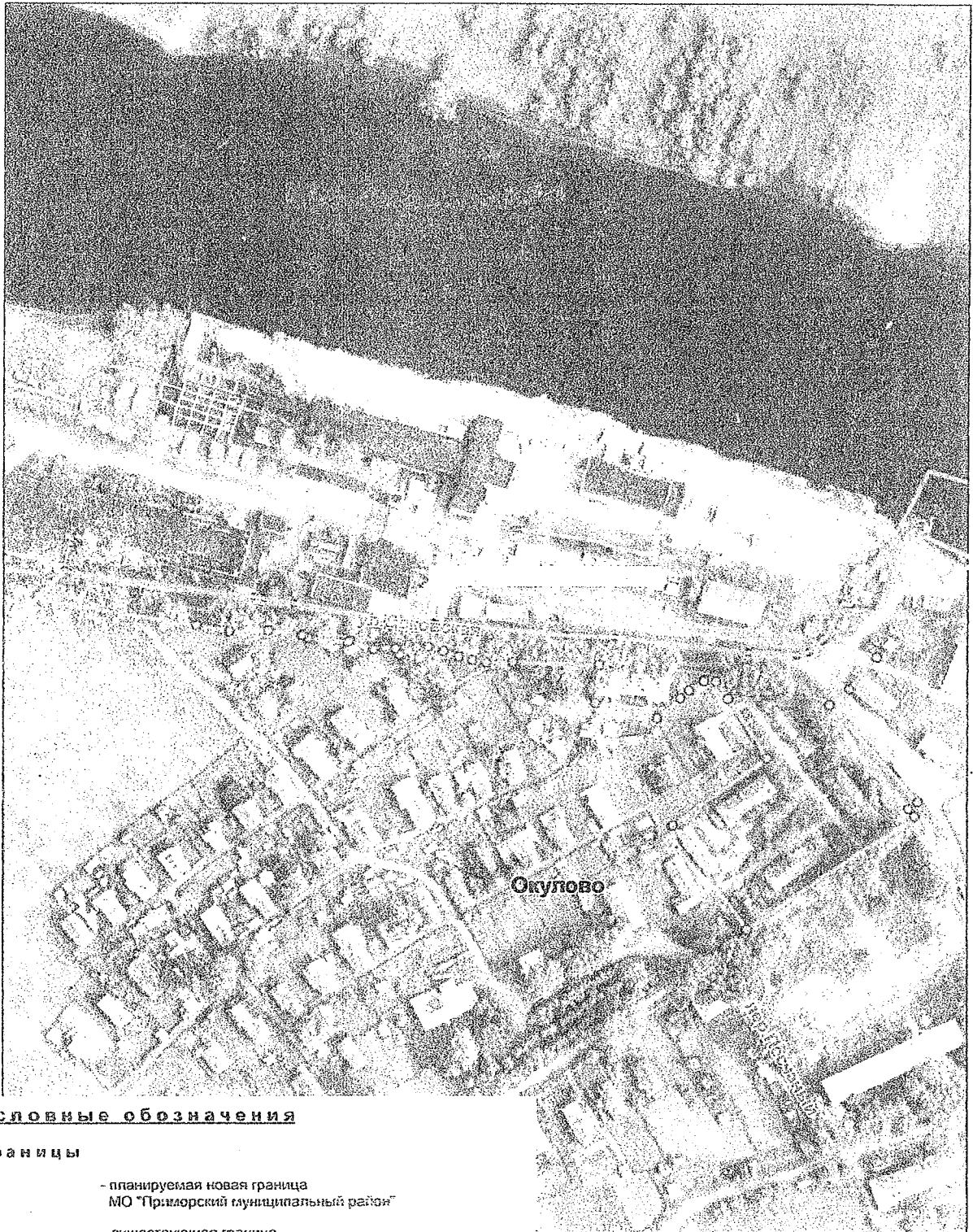
Границы

- планируемая новая граница
МО "Приморский муниципальный район"
- существующая граница
МО "Приморский муниципальный район"
- 226 - номер характерной точки по закону Архангельской области
от 16.12.2019 № 209-13-ОЗ "Об описании границ территорий
Приморского муниципального района Архангельской области
и вновь образованных в его составе муниципальных образований"

Названия

- наименование территории соседнего субъекта

Карта-схема МО "Приморский муниципальный район",
отображающая существующую границу
и планируемую новую границу



Условные обозначения

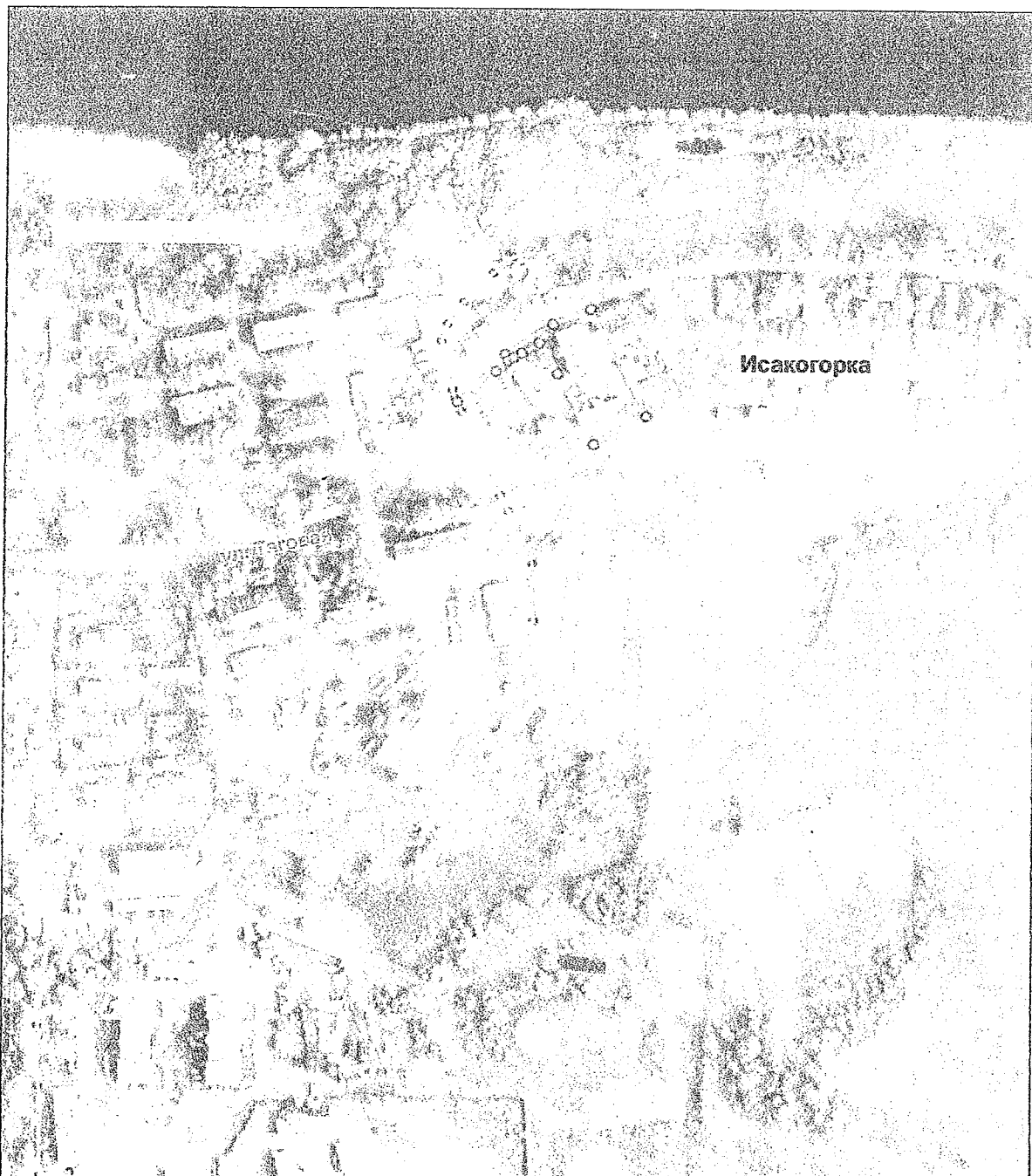
Границы

- планируемая новая граница
МО "Приморский муниципальный район"
- существующая граница
МО "Приморский муниципальный район"
- 200 - номер характерной точки по закону Архангельской области
от 16.12.2019 № 209-13-ОЗ "Об описании границ территорий
Приморского муниципального района Архангельской области
и вновь образованных в его составе муниципальных образований"

Названия

- наименование территории соседнего субъекта

Карта-схема МО "Приморский муниципальный район",
отображающая существующую границу
и планируемую новую границу



Условные обозначения

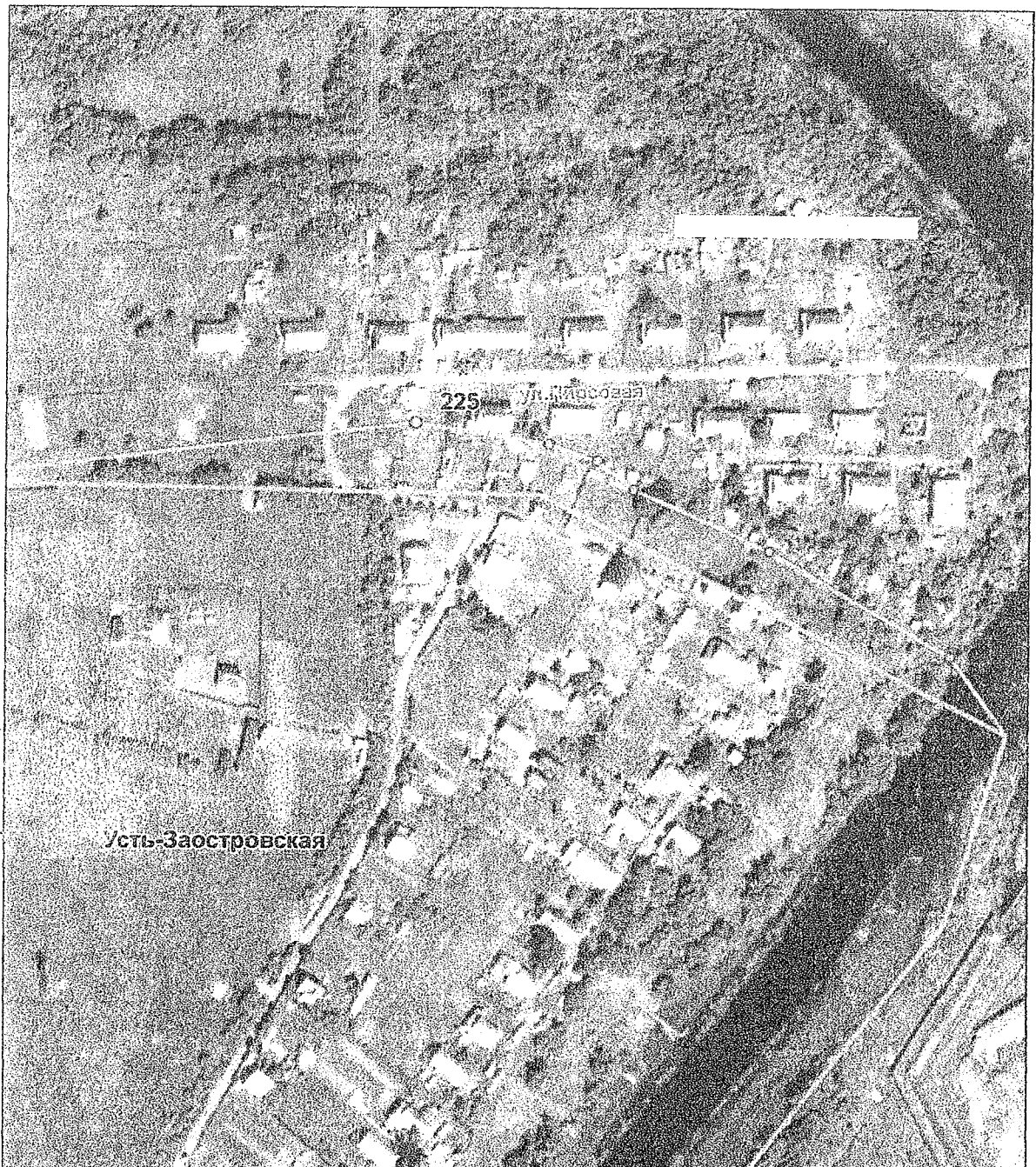
Границы

- планируемая новая граница
МО "Приморский муниципальный район"
- существующая граница
МО "Приморский муниципальный район"
- 200 - номер характерной точки по закону Архангельской области
от 16.12.2019 № 209-13-ОЗ "Об описании границ территорий
Приморского муниципального района Архангельской области
и вновь образованных в его составе муниципальных образований"

Названия

- наименование территории соседнего субъекта

Карта-схема МО "Приморский муниципальный район",
отображающая существующую границу
и планируемую новую границу



Условные обозначения

Границы

- планируемая новая граница
МО "Прикорский муниципальный район"
- существующая граница
МО "Приморский муниципальный район"

- 225 - номер характерной точки по закону Архангельской области от 16.12.2019 № 209-13-ОЗ "Об описании границ территорий Приморского муниципального района Архангельской области и вновь образованных в его составе муниципальных образований"

Названия

- наименование территории соседнего субъекта

Карта-схема МО "Приморский муниципальный район",
отображающая существующую границу
и планируемую новую границу



Условные обозначения

Границы

- планируемая новая граница
МО "Приморский муниципальный район"

- существующая граница
МО "Приморский муниципальный район"

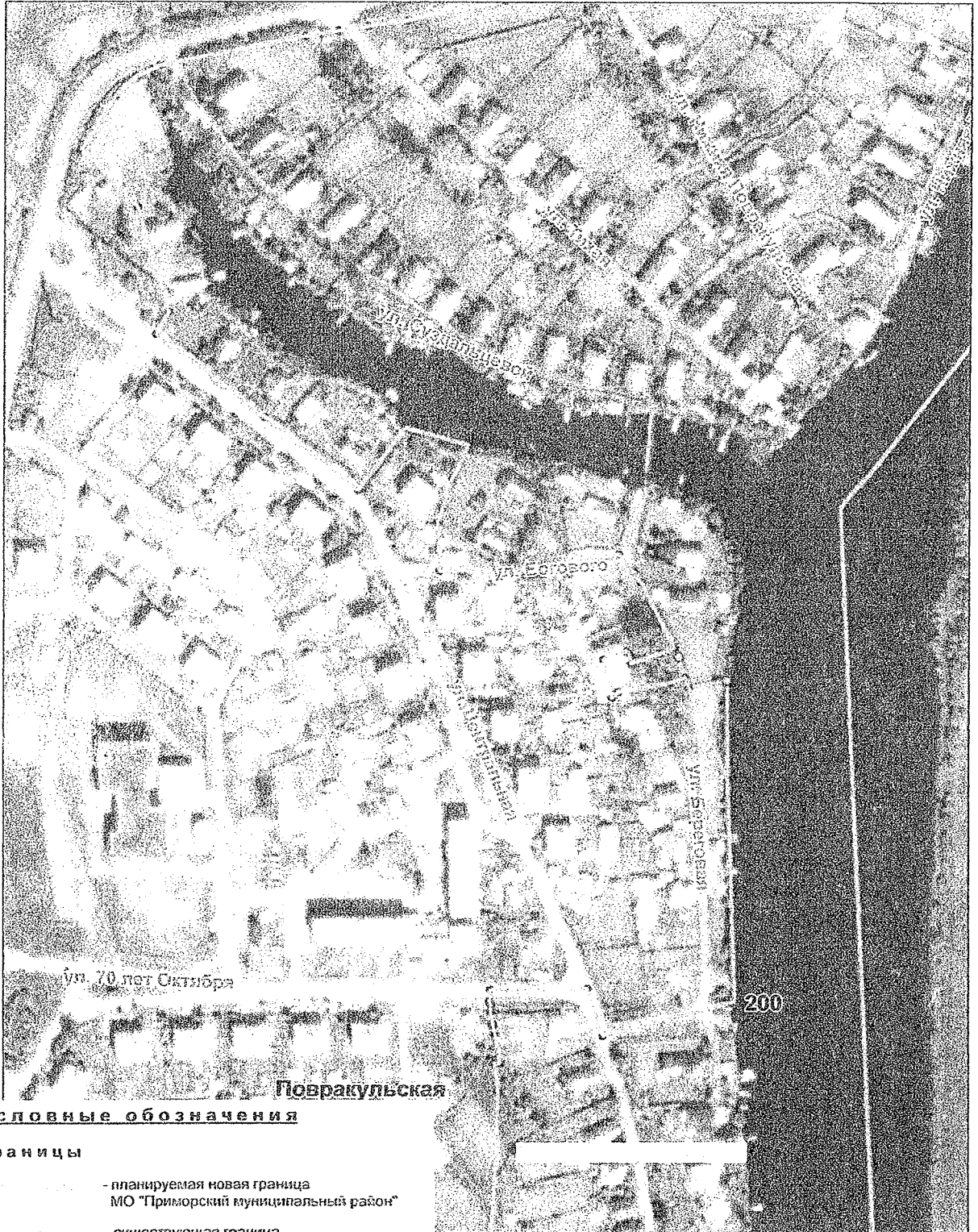
○ 237

- номер характерной точки по закону Архангельской области
от 16.12.2019 № 209-13-03 "Об описании границ территорий
Приморского муниципального района Архангельской области
и вновь образованных в его составе муниципальных образований"

Названия

- наименование территории соседнего субъекта

Карта-схема МО "Приморский муниципальный район",
отображающая существующую границу
и планируемую новую границу



Условные обозначения

Границы

- планируемая новая граница
МО "Приморский муниципальный район"
- существующая граница
МО "Приморский муниципальный район"
- 200 - номер характерной точки по закону Архангельской области
от 16.12.2019 № 209-13-ОЗ "Об описании границ территорий
Приморского муниципального района Архангельской области
и вновь образованных в его составе муниципальных образований"

Названия

- наименование территории соседнего субъекта

Приложение № 2
к решению собрания депутатов
муниципального образования
«Приморский муниципальный район»
Архангельской области
от 8 декабря 2022 года № 406

Изменения в описании границ территории муниципального образования
«Приморский муниципальный район» Архангельской области, утвержденных
областным законом от 16 декабря 2019 года № 209-13-ОЗ
«Об описании границ территорий Приморского муниципального района
Архангельской области и вновь образованных в его составе
муниципальных образований»

В абзаце 2 пункта 1 приложения № 12 слова «по ломаной линии в северо-восточном, юго-восточном направлении по улице Доковская города Архангельска, огибая с севера деревню Окулово, на протяжении 0,89 км;» заменить словами «в юго-восточном направлении по южной границе отвода улицы Доковская города Архангельска на протяжении 0,28 км; в юго-западном, юго-восточном, северо-восточном, юго-восточном, юго-западном, юго-восточном направлении по границе землепользований жилых домов №№ 5, 4, 3, 2, 1 улицы Доковская города Архангельска; в северо-восточном направлении по полосе отвода проезда от здания администрации МО «Лисестровское» Приморского района до улицы Доковской города Архангельска на протяжении 0,10 км; в северо-западном направлении по улице Доковской города Архангельска на протяжении 0,07 км;».

Слова «улица Тяговая, дома № 11, 17, 19, по восточной границе отвода землепользований, расположенных по адресу: город Архангельск, улица Тяговая, дома № 2, 4, 6, 3, 9, 11» заменить словами «улица Тяговая, дома № 19, 17, 11 по восточной границе отвода землепользований, расположенных по адресу: город Архангельск, улица Тяговая, дома № 11, 9, 3; по ломаной линии в северо-восточном направлении по границе землепользования жилого дома № 2 деревни Исакогорка; в юго-восточном, северо-восточном, северо-западном направлении огибает по границе землепользования жилого дома по улице Тяговая, дом № 1, город Архангельск; по ломаной линии в юго-западном направлении по южной границе полосы отвода автомобильной дороги местного значения деревни Исакогорка на протяжении 0,08 км; по ломаной линии в северо-западном, северо-восточном направлении от южной границы полосы отвода автомобильной дороги местного значения деревни Исакогорка по восточной границе отвода землепользований, расположенных по адресу: город Архангельск, улица Тяговая, дома № 2, 4, 6;».

Слова «улица Богового В.Г., дом № 25, на протяжении 0,32 км;» заменить словами «улица Богового В.Г., дом № 26, до левого берега безымянной протоки

реки Кузнечиха на протяжении 0,10 км; по прямой линии в южном направлении по левому берегу безымянной протоки реки Кузнечиха вверх по течению на протяжении 0,16 км; улица Богowego В.Г., дом № 26, до левого берега безымянной протоки реки Кузнечиха на протяжении 0,10 км; по прямой линии в южном направлении по левому берегу безымянной протоки реки Кузнечиха вверх по течению на протяжении 0,16 км;».

В абзаце 21 пункта 5 приложения № 12 слова «по ломаной линии в северо-восточном, юго-восточном направлении по улице Доковская города Архангельска, огибая с севера деревню Окулово, на протяжении 0,89 км;» заменить словами «в юго-восточном направлении по южной границе отвода улицы Доковская города Архангельска на протяжении 0,28 км; в юго-западном, юго-восточном, северо-восточном, юго-восточном, юго-западном, юго-восточном направлении по границе землепользований жилых домов №№ 5, 4, 3, 2, 1 улицы Доковская города Архангельска; в северо-восточном направлении по полосе отвода проезда от здания администрации МО «Лисестровское» Приморского муниципального района до улицы Доковской города Архангельска на протяжении 0,10 км; в северо-западном направлении по улице Доковской города Архангельска на протяжении 0,07 км;».

В абзаце 44 пункта 5 приложения № 12 слова «улица Тяговая, дома № 11, 17, 19, по восточной границе отвода землепользований, расположенных по адресу: город Архангельск, улица Тяговая, дома № 2, 4, 6, 3, 9, 11,» заменить словами «улица Тяговая, дома № 19, 17, 11 по восточной границе отвода землепользований, расположенных по адресу: город Архангельск, улица Тяговая, дома № 11, 9, 3; по ломаной линии в северо-восточном направлении по границе землепользования жилого дома № 2 деревни Исакогорка; в юго-восточном, северо-восточном, северо-западном направлении огибает по границе землепользования жилого дома по улице Тяговая, дом № 1, город Архангельск; по ломаной линии в юго-западном направлении по южной границе полосы отвода автомобильной дороги местного значения деревни Исакогорка на протяжении 0,08 км; по ломаной линии в северо-западном, северо-восточном направлении от южной границы полосы отвода автомобильной дороги местного значения деревни Исакогорка по восточной границе отвода землепользований, расположенных по адресу: город Архангельск, улица Тяговая, дома № 2, 4, 6;».

В абзаце 24 пункта 6 приложения № 12 слова «по ломаной линии в юго-западном направлении на протяжении 0,26 км; по прямой линии в северо-западном направлении на протяжении 0,16 км; по ломаной линии в юго-восточном направлении на протяжении 0,34 км» заменить словами «по ломаной линии в юго-западном направлении на протяжении 0,07 км; по прямой линии в северо-западном направлении на протяжении 0,07 км; по прямой линии в юго-западном направлении на протяжении 0,13 км; по ломаной линии в северо-западном направлении на протяжении 0,14 км; по ломаной линии в юго-восточном направлении на протяжении 0,31 км».

В абзаце 23 пункта 10 приложения № 12 слова «улица Богowego В.Г., дом № 25, на протяжении 0,32 км» заменить словами «улица Богowego В.Г., дом №

26, до левого берега безымянной протоки реки Кузнечиха на протяжении 0,10 км; по прямой линии в южном направлении по левому берегу Безымянной протоки реки Кузнечиха вверх по течению на протяжении 0,16 км».

Архангельская область Приморский муниципальный район
Сельское поселение «Лисестровское»
Совет депутатов второго созыва
Внеочередная сессия

РЕШЕНИЕ

30 ноября 2022 г.

№ 126

О даче согласия на изменение границ
сельского поселения «Лисестровское»
Приморского муниципального района Архангельской области

В соответствии со статьей 12 Федерального закона от 06 октября 2003 года № 131-ФЗ «Об общих принципах организации местного самоуправления в Российской Федерации», статьей 20 Закона Архангельской области от 23 сентября 2009 № 65-5-ОЗ «Об административно-территориальном устройстве Архангельской области»

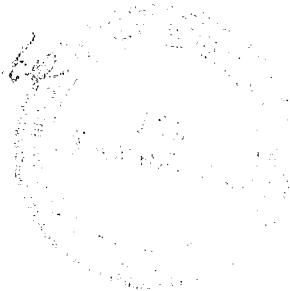
Совет депутатов Р Е Ш А Е Т:

Дать согласие на изменение границ сельского поселения «Лисестровское» Приморского муниципального района Архангельской области, утвержденных законом Архангельской области от 16 декабря 2019 № 209-13-ОЗ «Об описании границ территорий Приморского муниципального района Архангельской области и вновь образованных в его составе муниципальных образований» согласно приложению к настоящему решению.

И.о. председателя
Совета депутатов

И.В. Кандаурова

И.В. Кандаурова



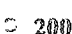


Карта-схема МО «Лисестровское», отображающая существующую границу и планируемую новую границу



Условные обозначения

Границы

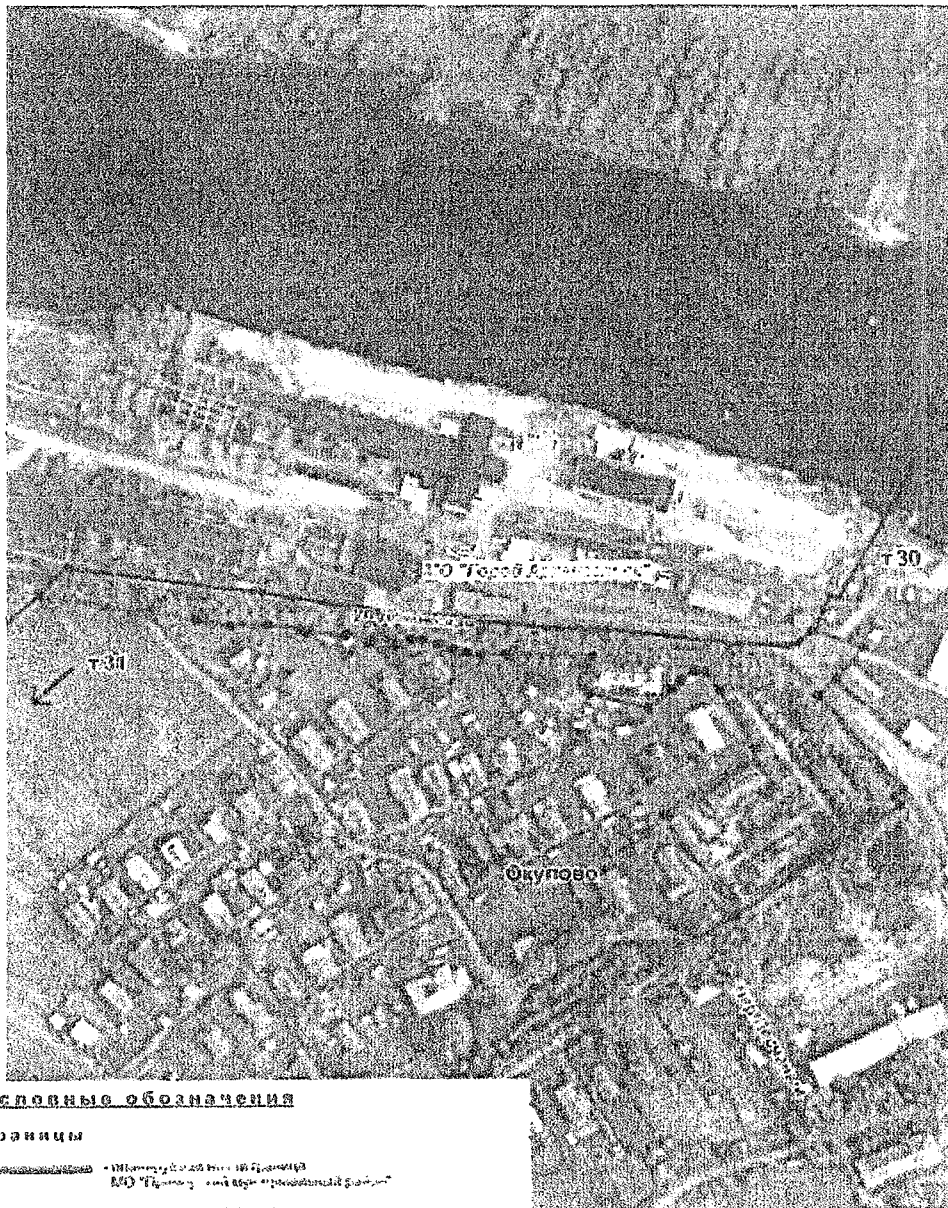
-  - планируемая новая граница
МО "Приморский муниципальный район"
-  - существующая граница
МО "Приморский муниципальный район"
-  - номер административной точки по плану Архангельской области от 10.12.2019 № 209-13-03 "Об описании границ территории Приморского муниципального района Архангельской области в виде объектов, входящих в его состав муниципальных образований"

Названия

МО "Город Архангельск" - наименование территории от одного субъекта

Приложение к решению
 Совета депутатов сельского поселения
 «Лисестровское»
 от 30 ноября 2022 года № 126

Карта-схема МО «Лисестровское», отображающая существующую
 границу и планируемую новую границу



Условные обозначения

Границы

- Исполнительный район МО Лисестровское
- Орловский район МО Лисестровское
- Орловский район МО Лисестровское
- Орловский район МО Лисестровское

Названия

МО Лисестровское - Орловский район МО Лисестровское

Архангельская область
Приморский муниципальный район

Муниципальное образование «Островное»
Совет депутатов второго созыва
Внеочередная сессия

РЕШЕНИЕ

21 ноября 2022 года

№ 143


**О даче согласия на изменение границ
муниципального образования «Островное»
Приморского муниципального района Архангельской области**

В соответствии со статьей 12 Федерального закона от 6 октября 2003 года № 131-ФЗ «Об общих принципах организации местного самоуправления в Российской Федерации», статьей 20 Закона Архангельской области от 23 сентября 2009 № 65-5-03 «Об административно-территориальном устройстве Архангельской области»

Совет депутатов **РЕШИЛ:**

Дать согласие на изменение границы муниципального образования «Островное» Приморского муниципального района Архангельской области, утвержденных законом Архангельской области от 16 декабря 2019 № 209-13-03 «Об описании границ территорий Приморского муниципального района Архангельской области и вновь образованных в его составе муниципальных образований» согласно приложению к настоящему решению.

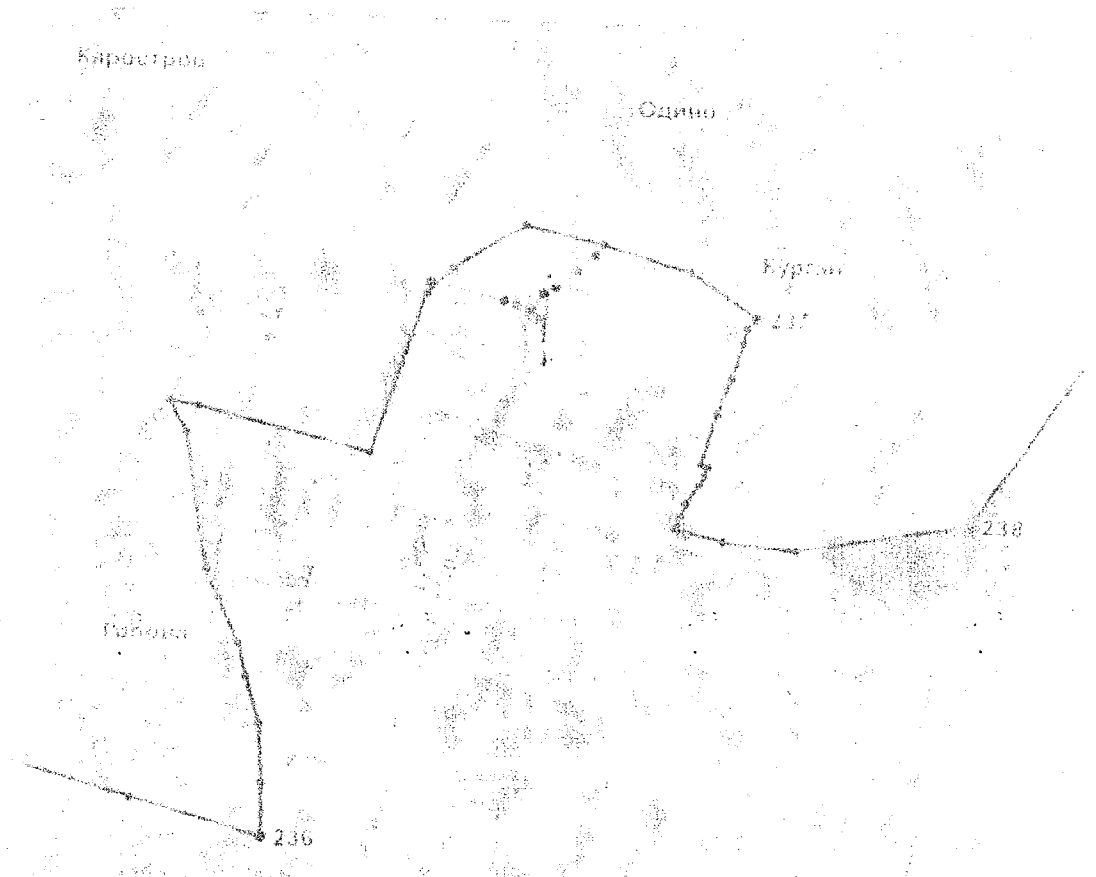
Председатель Совета депутатов



Е.П. Лебедева

Приложение к решению
Совета депутатов
Муниципального образования
Островское
от 21.11.2022 № 1/27

Карта-схема территории МО «Островское», отображающая существующую
границу и планируемую новую границу



Скачать документ

Скачать документ

Скачать документ

Сельское поселение «Талажское»
Приморского муниципального района
Архангельской области

Совет депутатов второго созыва
Восемнадцатая внеочередная сессия

РЕШЕНИЕ

29 ноября 2022 г.

№ 111

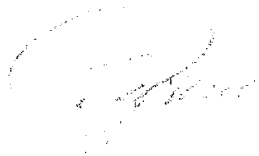
**О даче согласия на изменение границ муниципального образования
сельского поселения «Талажское» Приморского муниципального района
Архангельской области**

В соответствии со статьей 12 Федерального закона от 06 октября 2003 года № 131-ФЗ «Об общих принципах организации местного самоуправления в Российской Федерации», статьей 20 Закона Архангельской области от 23 сентября 2009 № 65-5-ОЗ «Об административно-территориальном устройстве Архангельской области»

Совет депутатов **Р Е Ш А Е Т**:

Дать согласие на изменение границ муниципального образования сельского поселения «Талажское» Приморского муниципального района Архангельской области, утвержденных законом Архангельской области от 16 декабря 2019 № 209-13-ОЗ «Об описании границ территорий Приморского муниципального района Архангельской области и вновь образованных в его составе муниципальных образований» согласно приложению к настоящему решению.

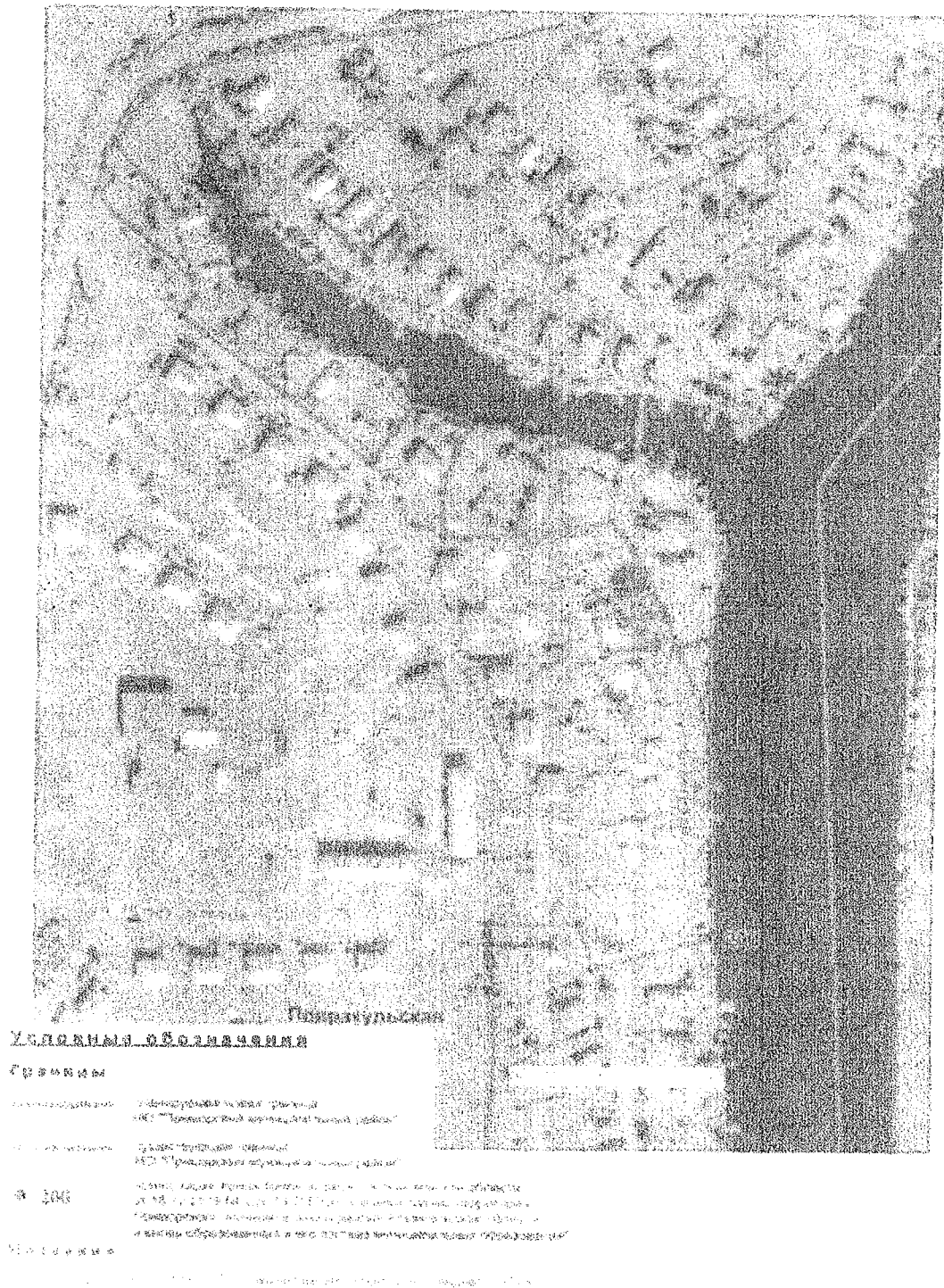
Председатель Совета депутатов



Н. К. Рудкин

Приложение к решению
Совета депутатов сельского поселения
«Талажское»
от 29 ноября 2022 года № 111

Карта-схема МО «Талажское», отображающая существующую
границу и планируемую новую границу



Архангельская область
Приморский муниципальный район
Муниципальное образование «Заостровское»
Муниципальный Совет пятого созыва
четырнадцатая внеочередная сессия

ПРОЕКТ РЕШЕНИЯ

29 ноября 2022 г.

№ 45

О даче согласия на изменение границ сельского поселения муниципального образования «Заостровское» Приморского муниципального района Архангельской области

В соответствии со статьей 12 Федерального закона от 06 октября 2003 года № 131-ФЗ «Об общих принципах организации местного самоуправления в Российской Федерации», статьей 20 Закона Архангельской области от 23 сентября 2009 № 65-5-ОЗ «Об административно-территориальном устройстве Архангельской области» муниципальный Совет **РЕШАЕТ:**

1. Дать согласие на изменение границ муниципального образования сельского поселения «Заостровское» Приморского муниципального района Архангельской области, утвержденных законом Архангельской области от 16 декабря 2019 № 209-13-ОЗ «Об описании границ территорий Приморского муниципального района Архангельской области и вновь образованных в его составе муниципальных образований» согласно приложению к настоящему решению.

Председатель муниципального Совета

Т.А. Никитина





АДМИНИСТРАЦИЯ ГОРОДСКОГО ОКРУГА
"ГОРОД АРХАНГЕЛЬСК"

ПОСТАНОВЛЕНИЕ

от 18 апреля 2023 г. № 637

Об инициативе
об изменении границ городского округа "Город Архангельск"

В соответствии с частью 2 статьи 10, статьей 12 Федерального закона от 6 октября 2003 года № 131-ФЗ "Об общих принципах организации местного самоуправления в Российской Федерации", статьей 2 Устава городского округа "Город Архангельск" Администрация городского округа "Город Архангельск" **постановляет:**

1. Инициировать изменение границ городского округа "Город Архангельск", утвержденных областным законом от 14 марта 2007 года № 323-16-ОЗ "Об описании границ территории муниципального образования "Город Архангельск", согласно приложениям № 1 и 2 к настоящему постановлению.

2. Опубликовать постановление в газете "Архангельск – Город воинской славы" и на официальном информационном интернет-портале городского округа "Город Архангельск".

Глава городского округа
"Город Архангельск"

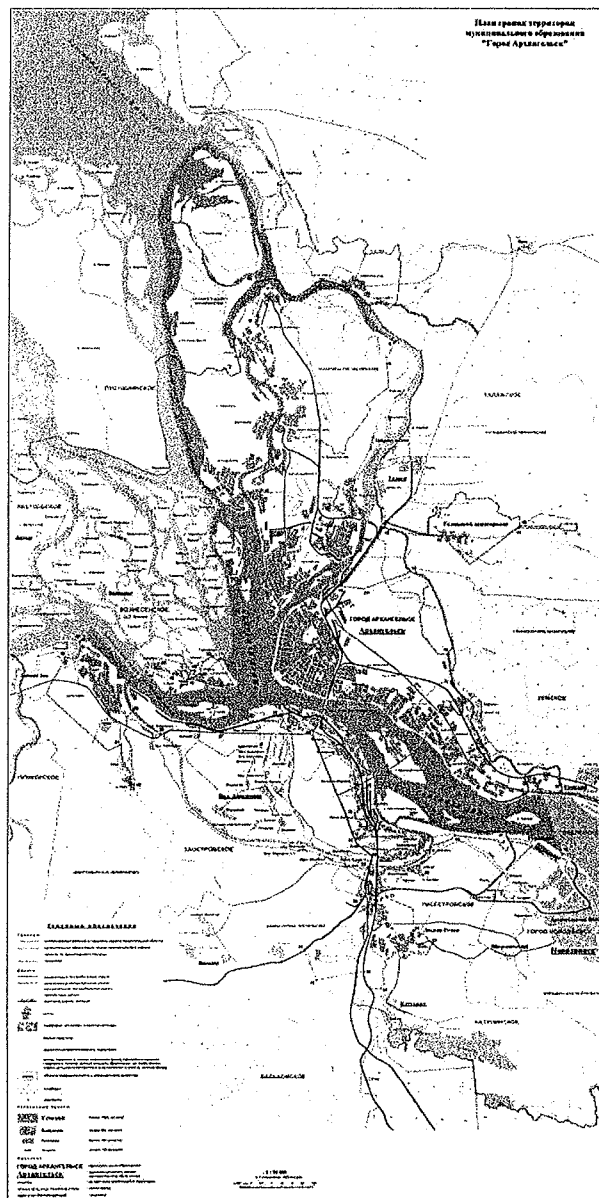


Д.А. Морев

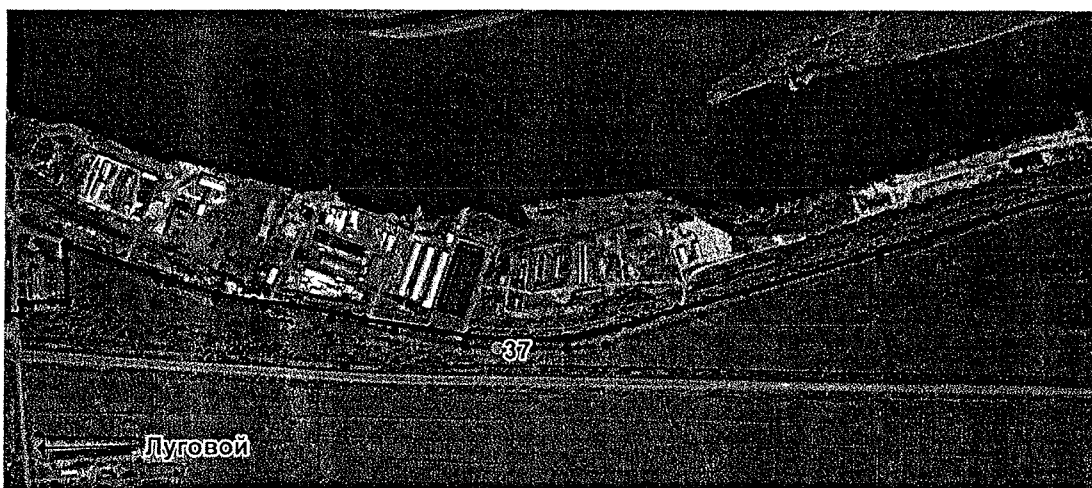
ПРИЛОЖЕНИЕ № 1
к постановлению Администрации
городского округа "Город Архангельск"
от 18 апреля 2023 г. № 637

**Изменения в плане
границ территории муниципального образования "Город Архангельск",
утвержденных областным законом от 14 марта 2007 года № 323-16-ОЗ
"Об описании границ территории муниципального образования
"Город Архангельск"**

Изложить план в следующей редакции:






Карта-схема городского округа "Город Архангельск",
отражающая существующую границу
и планируемую новую границу



МО "Приморский муниципальный район"

Условные обозначения

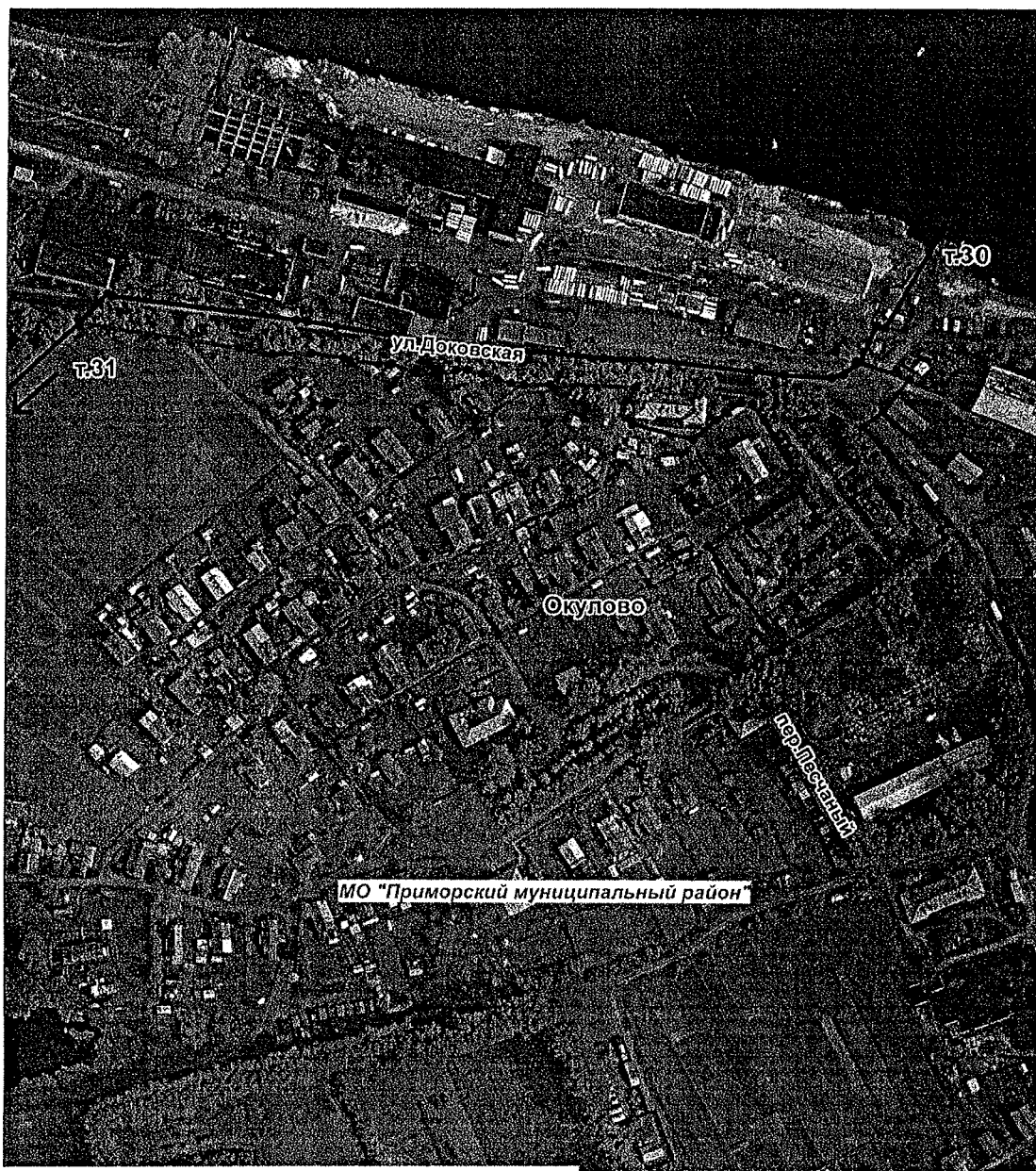
Границы

-  - планируемая новая граница
МО "Город Архангельск"
-  - существующая граница
МО "Город Архангельск"
-  37 - номер характерной точки по закону Архангельской области
от 14 марта 2007 г. N 323-16-ОЗ "Об описании границ территории
муниципального образования "Город Архангельск"

Названия



- МО "Приморский муниципальный район"* - наименование территории соседнего субъекта

Карта-схема городского округа "Город Архангельск",
отражающая существующую границу
и планируемую новую границу



Условные обозначения

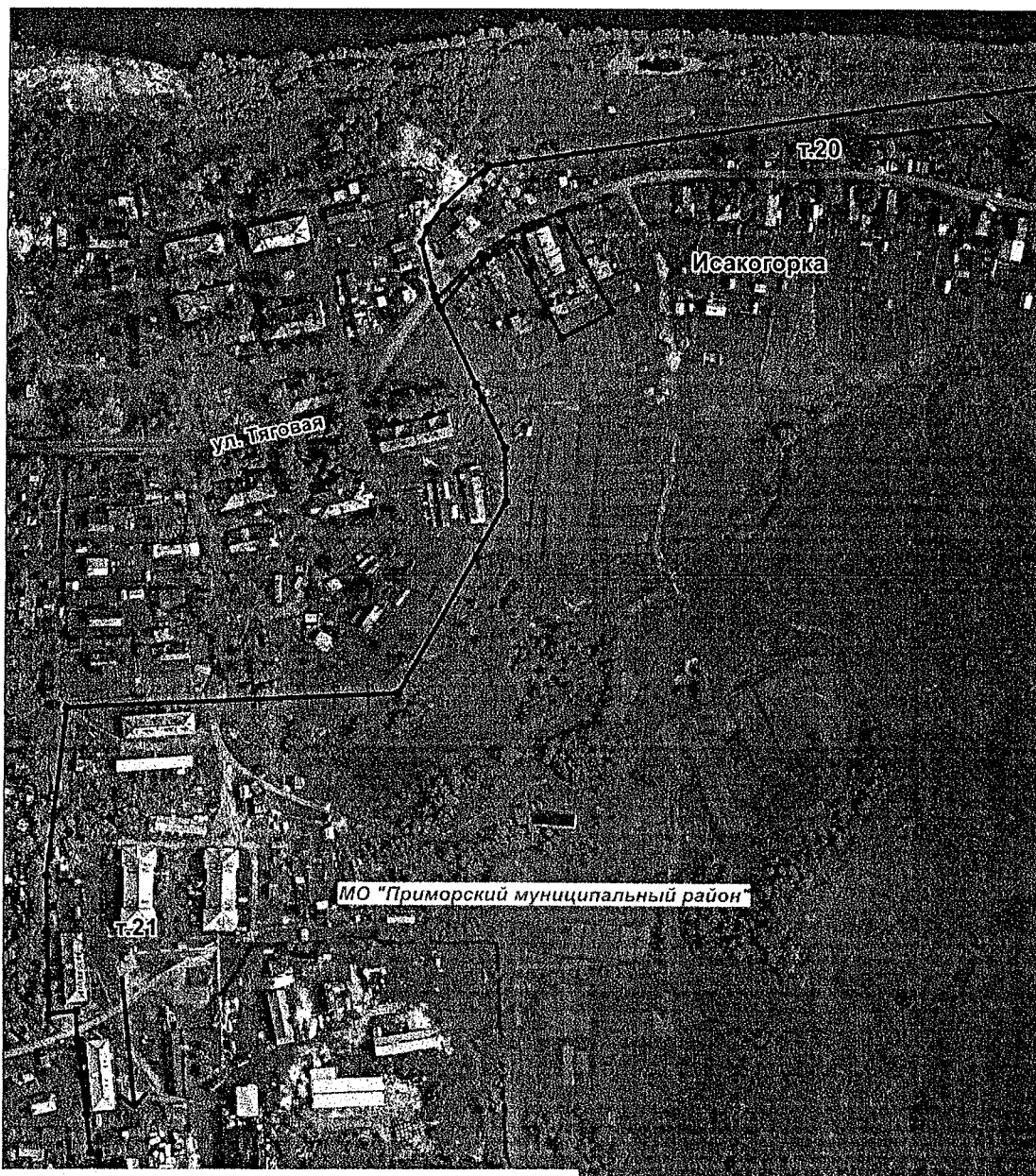
Границы

-  - планируемая новая граница
МО "Город Архангельск"
-  - существующая граница
МО "Город Архангельск"
- ⊙ 36 - номер характерной точки по закону Архангельской области
от 14 марта 2007 г. N 323-16-ОЗ "Об описании границ территории
муниципального образования "Город Архангельск"

Названия

МО "Приморский муниципальный район" - наименование территории соседнего субъекта

Карта-схема городского округа "Город Архангельск",
отражающая существующую границу
и планируемую новую границу



Условные обозначения

Границы

— - планируемая новая граница
МО "Город Архангельск"

— - существующая граница
МО "Город Архангельск"

⊙ 36 - номер характерной точки по закону Архангельской области
от 14 марта 2007 г. N 323-16-ОЗ "Об описании границ территории
муниципального образования "Город Архангельск"

Названия



МО "Приморский муниципальный район" - наименование территории соседнего субъекта

Карта-схема городского округа "Город Архангельск",
отражающая существующую границу
и планируемую новую границу



Условные обозначения

Границы

-  - планируемая новая граница
МО "Город Архангельск"
-  - существующая граница
МО "Город Архангельск"
- ⊙ 36 - номер характерной точки по закону Архангельской области
от 14 марта 2007 г. N 323-16-ОЗ "Об описании границ территории
муниципального образования "Город Архангельск"

Названия



МО "Приморский муниципальный район" - наименование территории соседнего субъекта

Карта-схема городского округа "Город Архангельск",
отражающая существующую границу
и планируемую новую границу



Условные обозначения

Границы

-  - планируемая новая граница
МО "Город Архангельск"
-  - существующая граница
МО "Город Архангельск"
- 48 - номер характерной точки по закону Архангельской области
от 14 марта 2007 г. N 323-16-ОЗ "Об описании границ территории
муниципального образования "Город Архангельск"

Названия




МО "Приморский муниципальный район" - наименование территории соседнего субъекта

Карта-схема городского округа "Город Архангельск",
отражающая существующую границу
и планируемую новую границу



Условные обозначения

Границы

-  - планируемая новая граница
МО "Город Архангельск"
-  - существующая граница
МО "Город Архангельск"
-  - номер характерной точки по закону Архангельской области
от 14 марта 2007 г. N 323-16-ОЗ "Об описании границ территории
муниципального образования "Город Архангельск"

Названия

МО "Приморский муниципальный район" - наименование территории соседнего субъекта

ПРИЛОЖЕНИЕ № 2
к постановлению Администрации
городского округа "Город Архангельск"
от 18 апреля 2023 г. № 637

**Изменения в описании границ территории муниципального образования
"Город Архангельск", утвержденных областным законом от 14 марта
2007 года № 323-16-ОЗ "Об описании границ территории
муниципального образования "Город Архангельск"**

Абзац десятый описания границ территории муниципального образования "Город Архангельск" изложить в следующей редакции:

"От точки № 8 линия границы идет по ломаной линии в северном направлении по левому берегу безымянной протоки реки Кузнечихи вниз по течению на протяжении 160 м; по ломаной линии в северо-западном направлении от левого берега безымянной протоки реки Кузнечихи, огибая земельный участок, расположенный по улице Богового В.Г., дом № 26, по улице Береговой на протяжении 100 м; в западном направлении от улицы Береговой по ломаной линии в северо-восточном, северо-западном, юго-западном направлениях, огибая земельный участок, расположенный по адресу: деревня Повракульская Приморского района, улица Центральная, дом № 9, до улицы Богового В.Г. на протяжении 230 м; по ломаной линии в северо-западном направлении по границам отводов земельных участков, расположенных по улице Богового В.Г., дома № 31, 32, 33, 34, 35, на протяжении 230 м; по полосе отвода автомобильной дороги через деревню Повракульскую до улицы Нижней Повракульской 4-й линии; в юго-восточном направлении по улице Нижней Повракульской 4-я линия до середины протоки реки Кузнечихи западнее острова Большая Кошка на протяжении 600 м; в юго-западном, южном, юго-восточном направлениях по руслу протоки реки Кузнечихи вверх по течению до середины русла реки Кузнечихи на протяжении 1,9 км; в юго-западном направлении по руслу реки Кузнечихи вверх по течению до моста через реку Кузнечиху железнодорожной ветки Архангельск – порт Экономия на протяжении 400 м; в восточном, юго-восточном, южном направлениях по северной границе полосы отвода железнодорожной ветки Архангельск - порт Экономия на протяжении 900 м; в северо-восточном направлении по западной границе полосы отвода железной дороги к поселку Талаги Приморского района, пересекая реку Юрас и автомобильную дорогу к поселку Талаги Приморского района, на протяжении 700 м; в юго-восточном направлении по северной границе полосы отвода автомобильной дороги к аэропорту "Архангельск" до примыкания проселочной дороги к складу горюче-смазочных материалов акционерного общества "Аэропорт Архангельск" (далее – склад ГСМ АО "Аэропорт Архангельск") на протяжении 2,2 км; в северном, северо-восточном, северном направлениях по западной границе полосы отвода проселочной дороги к складу ГСМ АО "Аэропорт Архангельск", по западной границе землепользования склада ГСМ

АО "Аэропорт Архангельск" по смежеству с землями сельскохозяйственного назначения ГБПОУ АО "Архангельский государственный многопрофильный колледж" до южной границы квартала № 113 Усть-Двинского лесничества Архангельского лесхоза на протяжении 1,5 км до точки № 9. Точка № 9 расположена на южной границе квартала № 113 Усть-Двинского лесничества Архангельского лесхоза и является крайней северо-западной точкой границы землепользования склада ГСМ АО "Аэропорт Архангельск".";

абзац двадцать второй описания границ территории муниципального образования "Город Архангельск" изложить в следующей редакции:

"От точки № 20 линия границы идет по ломаной линии в юго-западном, северо-западном направлениях по оси ручья вверх по течению на протяжении 440 м; в северо-западном направлении по улице Горной на протяжении 480 м; в западном направлении вдоль правого берега реки Исакогорки на протяжении 1,1 км по ломаной линии в юго-западном направлении по восточной границе отводов землепользований, расположенных по улице Тяговой, дома № 2, 4, 6, до южной границы полосы отвода автомобильной дороги местного значения деревни Исакогорки Приморского района; по ломаной линии в северо-восточном направлении по южной границе полосы отвода автомобильной дороги местного значения деревни Исакогорки Приморского района на протяжении 80 м; в юго-восточном, юго-западном, северо-западном направлениях, огибая границу землепользования жилого дома по улице Тяговой, дом № 1; по ломаной линии в юго-западном направлении по границе землепользования жилого дома № 2 деревни Исакогорки Приморского района; в юго-восточном, юго-западном направлениях по восточной границе отводов земельных участков жилых домов № 3, 9, 11 по улице Тяговой; в западном направлении по южной границе отводов земельных участков жилых домов № 11, 17, 19 по улице Тяговой на протяжении 190 м; в южном направлении по западной границе отводов земельных участков жилых домов № 87, 91, 90, 89, 88 по улице Тяговой на протяжении 360 м; в юго-восточном направлении по восточной границе жилой застройки по улице Тяговой, по западной границе землепользования ООО "Пансионат для пожилых людей и инвалидов "Забота", по землям сельскохозяйственного назначения АОЗТ "Организатор" на протяжении 780 м до точки № 21. Точка № 21 расположена на оси ручья в 30 м от его истока в 430 м северо-западнее кладбища "Исакогорское" города Архангельска.";

абзац тридцать второй описания границ территории муниципального образования "Город Архангельск" изложить в следующей редакции:

"От точки № 30 линия границы идет по ломаной линии в северо-восточном направлении по акватории озера Лукино, огибая с юга остров, на протяжении 1,1 км до улицы Вычегодской; в юго-восточном направлении по улице Вычегодской от деревни Семеново Приморского района на протяжении 160 м; в северо-восточном направлении на протяжении 90 м, в юго-восточном направлении на протяжении 110 м, по границам отводов земельных участков жилых домов до западной границы озера; в северо-восточном направлении по акватории озера на протяжении 240 м; в юго-

восточном, северо-восточном, северо-западном направлениях, огибая участок земель сельскохозяйственного использования, по улице 263-й Сивашской дивизии севернее МБУДО "Исакогорский детско-юношеский центр", расположенный по ул. Вычегодской, дом 19, корпус 2, на протяжении 420 м; в северо-восточном направлении по северному берегу озера, расположенного на юге деревни Семеново Приморского района, на протяжении 280 м; в северо-западном, северном, западном, северо-восточном направлениях по границе отвода земельного участка, переданного из земель Приморского муниципального района в состав земель города Архангельска, на протяжении 700 м; в северо-западном, северном направлениях, огибая с юга земельный участок ГСК "Речник" и земельный участок очистных сооружений муниципального унитарного предприятия "Водоканал" (далее – МУП "Водоканал"), расположенный по улице Караванной, дом № 40, по западной границе участка очистных сооружений МУП "Водоканал", до левого берега реки Исакогорки на протяжении 300 м; в северо-западном направлении по левому берегу реки Исакогорки на протяжении 660 м; в юго-западном направлении вдоль земельного участка производственной базы, расположенной по ул. Доковской, дом 6, корпус 1, выходя на улицу Доковскую, на протяжении 100 м; в юго-восточном направлении по улице Доковской на протяжении 70 м; в юго-западном направлении по полосе отвода проезда к зданию администрации муниципального образования "Лисестровское" Приморского района, расположенного по адресу: Приморский район, деревня Окулово, дом 1, от улицы Доковской на протяжении 100 м; в северо-западном, северо-восточном, северо-западном, юго-западном, северо-западном, северо-восточном направлениях по границе землепользований жилых домов № 1, 2, 3, 4, 5 по улице Доковской; в северо-западном направлении по южной границе отвода улицы Доковской на протяжении 280 м; в юго-западном, северо-западном направлениях по границе отводов существующих землепользований с южной стороны улицы Доковской, по границе земельных участков Доковского промузла, на протяжении 850 м до точки № 31. Точка № 31 расположена на южной границе полосы отвода железнодорожного тупика.";

абзац сорок девятый описания границ территории муниципального образования "Город Архангельск" изложить в следующей редакции:

"От точки № 47 линия границы идет по ломаной линии в северо-западном направлении на протяжении 310 м; по ломаной линии в юго-восточном направлении на протяжении 140 м; по прямой линии в северо-восточном направлении на протяжении 130 м; по прямой линии в юго-восточном направлении на протяжении 70 м; по ломаной линии в северо-восточном направлении на протяжении 70 м; в юго-восточном направлении южнее улицы Пионерской на протяжении 120 м, по границе землепользования МБОУ СШ № 70 города Архангельска до точки № 48. Точка № 48 расположена южнее улицы Пионерской на границе землепользования МБОУ СШ № 70 города Архангельска и деревни Курган Приморского района."



АДМИНИСТРАЦИЯ ГОРОДСКОГО ОКРУГА
"ГОРОД АРХАНГЕЛЬСК"

ПОСТАНОВЛЕНИЕ

от 19 апреля 2023 г. № 639

**О законодательной инициативе Администрации городского округа
"Город Архангельск" по внесению проекта областного закона
"Об изменении границ города областного значения Архангельск
и о внесении изменений в областной закон "Об описании границ
территории муниципального образования "Город Архангельск"**

В соответствии с пунктом 1 статьи 11 областного закона от 19 сентября 2001 года № 62-8-ОЗ "О порядке разработки, принятия и вступления в силу законов Архангельской области", со статьями 22, 32 областного закона от 23 сентября 2009 года № 65-5-ОЗ "Об административно-территориальном устройстве Архангельской области", руководствуясь Уставом городского округа "Город Архангельск", Администрация городского округа "Город Архангельск" **п о с т а н о в л я е т :**

1. Внести в Архангельское областное Собрание депутатов в порядке законодательной инициативы проект областного закона "Об изменении границ города областного значения Архангельск и о внесении изменений в областной закон "Об описании границ территории муниципального образования "Город Архангельск".

2. Назначить официальным представителем в Архангельском областном Собрании депутатов при рассмотрении проекта областного закона "Об изменении границ города областного значения Архангельск и о внесении изменений в областной закон "Об описании границ территории муниципального образования "Город Архангельск" директора департамента градостроительства Администрации городского округа "Город Архангельск" Писаренко Елену Владимировну.

Глава городского округа
"Город Архангельск"

18:04

Д.А. Морозов



**АРХАНГЕЛЬСКОЕ ОБЛАСТНОЕ СОБРАНИЕ ДЕПУТАТОВ
седьмого созыва**

АППАРАТ

ПРАВОВОЕ УПРАВЛЕНИЕ

В.И. Ленина пл., 1, г. Архангельск, 163000, тел.: (8182) 21-56-95, факс: (8182) 20-03-43, e-mail: duma@aosd.ru, <http://www.aosd.ru>

от _____ № _____
на № пз7/951 от 20.04.2023

**Заключение на проект областного закона № пз7/951
«Об изменении границ города областного значения Архангельск и о внесении
изменений в областной закон «Об описании границ территории
муниципального образования «Город Архангельск»**

Правовое управление, осуществив правовую экспертизу проекта областного закона № пз7/951 «Об изменении границ города областного значения Архангельск и о внесении изменений в областной закон «Об описании границ территории муниципального образования «Город Архангельск» (далее – Проект), внесенного администрацией городского округа «Город Архангельск», полагает необходимым сообщить следующее.

1. Проектом предлагается изменить границы города областного значения Архангельск в соответствии с изменением границ городского округа «Город Архангельск», внести изменения в областной закон от 14 марта 2007 года № 323-16-ОЗ «Об описании границ территории муниципального образования «Город Архангельск» (далее - областной закон от 14 марта 2007 года № 323-16-ОЗ):

- установить новое наименование областного закона от 14 марта 2007 года № 323-16-ОЗ;

- утвердить план границ территории городского округа «Город Архангельск» в новой редакции (приложение № 1 к областному закону от 14 марта 2007 года № 323-16-ОЗ);

- уточнить описание границ территории городского округа «Город Архангельск» (приложение № 2 к областному закону от 14 марта 2007 года № 323-16-ОЗ).

Изменение границы предусматривается между городским округом «Город Архангельск» и муниципальным образованием «Приморский муниципальный район».

2. Согласно части 2 статьи 10 Федерального закона от 6 октября 2003 года № 131-ФЗ «Об общих принципах организации местного самоуправления в Российской Федерации» (далее – Федеральный закон от 6 октября 2003 года

Арханг. обл. гос. архив.
02.05.23
01-02/563 4л

№ 131-ФЗ) границы территорий муниципальных образований устанавливаются и изменяются законами субъектов Российской Федерации в соответствии с требованиями, предусмотренными статьями 11 – 13 Федерального закона от 6 октября 2003 года № 131-ФЗ.

В силу положений части 1 статьи 12 Федерального закона от 6 октября 2003 года № 131-ФЗ изменение границ муниципального образования осуществляется законом субъекта Российской Федерации, в том числе по инициативе органов местного самоуправления. Инициатива органов местного самоуправления об изменении границ муниципального образования оформляется решениями органов местного самоуправления.

Частями 2.1, 2.2 статьи 12 Федерального закона от 6 октября 2003 года № 131-ФЗ предусматривается, что изменение границ осуществляется с согласия населения, выраженного представительными органами соответствующих поселений, муниципальных и городских округов, а также с учетом мнения населения муниципальных районов, выраженного представительными органами соответствующих муниципальных районов.

В соответствии со статьей 19 областного закона от 23 сентября 2009 года № 65-5-ОЗ «Об административно-территориальном устройстве Архангельской области» (далее – областной закон от 23 сентября 2009 года № 65-5-ОЗ) правом инициировать внесение в Архангельское областное Собрание депутатов предложения об изменении административно-территориального устройства Архангельской области обладают Губернатор Архангельской области, местные администрации муниципальных образований Архангельской области и представительные органы муниципальных образований Архангельской области.

Изменение границ административно-территориальных единиц Архангельской области является одной из форм изменения административно-территориального устройства Архангельской области (подпункт 6 пункта 1 статьи 23 областного закона от 23 сентября 2009 года № 65-5-ОЗ).

Согласно статье 32 областного закона от 23 сентября 2009 года № 65-5-ОЗ изменение границ городов областного значения и районов осуществляется в случае изменения границ соответствующих муниципальных округов, городских округов и муниципальных районов Архангельской области. Границы городов областного значения и районов следуют судьбе границ соответствующих муниципальных округов, городских округов и муниципальных районов Архангельской области.

Изменение границ городов областного значения и районов осуществляется областным законом о внесении изменений и дополнений в областные законы об описании границ территорий соответствующих муниципальных образований Архангельской области.

3. Проект и представленные сопроводительные документы к Проекту отвечают формальным требованиям, предусмотренным статьей 12 областного закона от 19 сентября 2001 года № 62-8-ОЗ «О порядке разработки, принятия и вступления в силу законов Архангельской области», пунктами 3 и 4 статьи 22 областного закона от 23 сентября 2009 года № 65-5-ОЗ.

Проект внесен с учетом заключения Губернатора Архангельской области А.В. Цыбульского от 21 марта 2023 года № 02-15/65, в соответствии с которым поддержана концепция Проекта.

Вместе с тем Проект и представленные сопроводительные документы к Проекту нуждаются в редакционной доработке:

- карты (схемы) и их копии должны отображать условные обозначения (например, границы и наименования административного центра и сопредельных административно-территориальных единиц, населенные пункты, лесные кварталы, дороги, мосты, аэропорты и др.), опорные точки;

- в соответствии с подпунктом 3 пункта 4 статьи 32 областного закона от 23 сентября 2009 года № 65-5-ОЗ необходимо представить также карту города областного значения, отображающую существующие границы территориальных округов города областного значения и планируемую границу нового территориального округа города областного значения;

- карты (схемы) и их копии, прилагаемые к Проекту в соответствии со статьей 32 областного закона от 23 сентября 2009 года № 65-5-ОЗ, должны быть подписаны инициатором внесения Проекта;

- документы, представленные на бумажном носителе, необходимо соответственно перечню представить и на электронном носителе;

- план границ территории городского округа «Город Архангельск» в новой редакции (приложение № 1 областного закона от 14 марта 2007 года № 323-16-ОЗ в редакции Проекта) предлагаем оформить с указанием на приложение к областному закону и указанием на приложение № 1 областного закона от 14 марта 2007 года № 323-16-ОЗ);

- в статьях 1 и 2 областного закона от 14 марта 2007 года № 323-16-ОЗ слова «территории муниципального образования «Город Архангельск» полагаем возможным заменить словами «территории городского округа «Город Архангельск».

4. Информировуем, что на рассмотрение Архангельского областного Собрания депутатов также внесен проект областного закона № пз7/950 «Об изменении границ Приморского района и о внесении изменений в областной закон «Об описании границ территорий Приморского муниципального района Архангельской области и вновь образованных в его составе муниципальных образований».

19 апреля 2023 года на 43 сессии Архангельского областного Собрания депутатов принят областной закон «О преобразовании сельских поселений Приморского муниципального района Архангельской области путем их объединения и наделения вновь образованного муниципального образования статусом Приморского муниципального округа Архангельской области», в соответствии с которым:

«Днем создания Приморского муниципального округа является день вступления в силу областного закона.

Приморский муниципальный район Архангельской области и входящие в его состав сельские поселения Архангельской области утрачивают статус муниципальных образований со дня вступления в силу областного закона.

Границы Приморского муниципального округа совпадают

с границами Приморского муниципального района Архангельской области и охватывают по площади территорию Приморского муниципального района Архангельской области.».

Дополнительно сообщаем, что в силу положений части 1 статьи 12 Федерального закона от 6 октября 2003 года № 131-ФЗ закон субъекта Российской Федерации об изменении границ муниципального образования не должен вступать в силу в период избирательной кампании по выборам органа местного самоуправления данного муниципального образования, в период кампании местного референдума.

При проведении антикоррупционной экспертизы Проекта коррупциогенных факторов не выявлено.

Правовое управление аппарата Архангельского областного Собрания депутатов полагает возможным рассмотрение Проекта с учетом настоящего заключения.

Заместитель начальника
правового управления-
начальник отдела по обеспечению
законодательной деятельности



М.В. Ручин



АРХАНГЕЛЬСКОЕ ОБЛАСТНОЕ СОБРАНИЕ ДЕПУТАТОВ
седьмого созыва

АППАРАТ

ПРАВОВОЕ УПРАВЛЕНИЕ

В.И. Ленина пл., 1, г. Архангельск, 163000, тел.: (8182) 21-56-95, факс: (8182) 20-03-43, e-mail: duma@aosd.ru, <http://www.aosd.ru>

от 02.05.2023 № _____
на № пз7/951 от 20.04.2023

Редакционное заключение
на проект областного закона № пз7/951 «Об изменении границ города областного значения Архангельск и о внесении изменений в областной закон «Об описании границ территории муниципального образования «Город Архангельск»»

Отдел лингвистической экспертизы правового управления аппарата Архангельского областного Собрания депутатов на основании пункта 3 статьи 13 областного закона от 19 сентября 2001 года № 62-8-ОЗ «О порядке разработки, принятия и вступления в силу законов Архангельской области» осуществил редакционную экспертизу проекта областного закона № пз7/951 «Об изменении границ города областного значения Архангельск и о внесении изменений в областной закон «Об описании границ территории муниципального образования «Город Архангельск» (далее – законопроект) и сообщает следующее.

Текстовая часть законопроекта нуждается в уточнении корректности ряда формулировок с целью соблюдения принципа единообразия (например, в части использования конструкции «городской округ «Город Архангельск» в законопроекте и конструкции «муниципальное образование «Город Архангельск» в областном законе от 14 марта 2007 года № 323-16-ОЗ «Об описании границ территории муниципального образования «Город Архангельск»; оформления адресов; использования формулировок, связанных с описанием прохождения линии границы).


В приложении к законопроекту выбранный масштаб плана не обеспечивает читаемость графической информации; требуют уточнения условные обозначения в части их соответствия отображаемой на плане графической информации; в обозначении приложения необходимо указание не только на приложение к законопроекту, но и на приложение № 1

Архангельское областное
Собрание депутатов
Эк. № 01-02/566

к областному закону от 14 марта 2007 года № 323-16-ОЗ «Об описании границ территории муниципального образования «Город Архангельск».

По законопроекту имеются также предложения, направленные на совершенствование его технического оформления.

Начальник отдела
лингвистической экспертизы



И.В. Киршина